

臺師大畢業校友雇主滿意度調查

民國 99 年 7 月 製

一、 調查時間：99 年 5 月 18 日至 6 月 10 日

二、 調查對象：近兩年畢業校友雇主

(一) 回收率：發放 1500 份，回收 591 份，計 38.19%

(二) 曾任用過臺師大畢業校友之雇主數量

表 2-1 曾任用過臺師大畢業校友之雇主數量

| | 是 | 否 | 總和 |
|----|------|-----|-----|
| 數量 | 572 | 19 | 591 |
| % | 96.8 | 3.2 | 100 |

由上表可知，本次調查之調查對象，有 96.8% 比率曾任用過臺師大畢業校友，另有 3.2% 未曾任用，推測原因：部份問卷填答者，可能不知該公司有雇用臺師大畢業校友。

(三) 調查對象之產業類型數量分佈

表 2-2 調查對象之產業類型數量分佈

| | 服務(商)業 | 金融保險業 | 製造業 | 高科技產業 | 政府機關 | 教育機構 | 醫療生技產業 | 軍警機關 | 新聞傳播業 | 數位資訊產業 | 其他 | 總和 |
|----|--------|-------|-----|-------|------|------|--------|------|-------|--------|-----|------------------|
| 數量 | 5 | 0 | 5 | 1 | 32 | 514 | 3 | 0 | 1 | 3 | 7 | 571 ¹ |
| % | 0.9 | 0 | 0.9 | 0.2 | 5.6 | 90.0 | 0.5 | 0 | 0.2 | 0.5 | 1.2 | 100 |
| 名次 | 4 | 0 | 4 | 6 | 2 | 1 | 5 | 0 | 6 | 5 | 3 | |

本次調查之各類型產業數量問卷回收結果分別為：服務(商)業 5 間(0.9%)、金融保險業 0 間(0%)、製造業 5 間(0.9%)、高科技產業 1 間(0.2%)、政府機關 32 間(5.5%)、教育機構 514 間(88.9%)、醫療生技產業 3 間(0.5%)、軍警機關 0 間(0%)、新聞傳播業 1 間(0.2%)、數位資訊產業 3 間(0.5%)、其他 7 間(1.2%)。

由上表可知，本次調查之回收結果，相當集中於教育類型產業，其餘類型的產業比率則為相對少數。推測原因：教育機構填答問卷意願較高，進而導致本次調查結果集中於教育產業。

¹ 刪除遺漏值 13 間，無效勾選 7 間。

(四) 員工人數

表 2-3 公司人數規模

| 員工人數 | 10 人以下 | 11-30 人 | 31-100 人 | 101-500 人 | 500 人以上 | 總和 |
|------|--------|---------|----------|-----------|---------|------------------|
| 數量 | 10 | 49 | 201 | 289 | 20 | 569 ¹ |
| % | 1.8 | 8.6 | 35.3 | 50.8 | 3.5 | 100 |
| 名次 | 5 | 3 | 2 | 1 | 4 | |

本次調查對象之公司員工人數，10 人以下者 10 間(1.8%)、11-30 人有 49 間 (8.6%)、31-100 人有 201 間 (35.3%)、101-500 人有 289 間 (50.7%)、500 人以上者有 20 間 (3.5%)。

由上表可知，臺師大畢業校友多就業於 101-500 人規模之機構單位，次者為 31-100 人。推測原因：本次問卷填答單位多為教育機構，其人數規模符合一般對中小學教職員數量，也符合本次調查以教育機構為最大多數產業類型的結果。

(五) 地區分佈

表 2-4 調查對象地區分佈

| 公司所在縣(市) | 基北宜 | 桃竹苗 | 中彰投 | 雲嘉南 | 高屏 | 花東 | 澎金馬 | 總和 |
|----------|------|------|------|------|-----|-----|-----|------------------|
| 數量 | 195 | 70 | 118 | 104 | 56 | 17 | 18 | 578 ² |
| % | 33.7 | 12.1 | 20.4 | 18.0 | 9.7 | 2.9 | 3.1 | 100 |
| 名次 | 1 | 4 | 2 | 3 | 5 | 7 | 6 | |

本次調查對象之分佈地區為：基北宜 195 間(33.7%)、桃竹苗 70 間(12.1%)、中彰投 118 間 (20.4%)、雲嘉南 104 間 (18%)、高屏 56 間 (9.7%)、花東 17 間 (2.9%)、澎金馬 18 間(3.1%)。

由上表可知，臺師大畢業校友近兩年仍多以基北宜和中彰投地區作為就業地點。高屏地區與東部地區之就業數量較少，推測其原因：可能與臺師大位處台北市、學生畢業後就近就業有關。

¹ 刪除遺漏值 21 間，無效勾選 1 間。

² 刪除遺漏值 13 間

三、 調查結果

(一) 臺師大畢業校友工作表現

1. 整體意見

表 3-1 臺師大校友工作表現 (整體意見)

| | | 極差 | 不佳 | 沒意見 | 佳 | 極佳 | 總和 ¹ | 名次 ² |
|---------|----|-----|-----|------|------|------|-----------------|-----------------|
| 專業知識與技能 | 次數 | 0 | 0 | 12 | 349 | 209 | 570 | 1 |
| | % | 0 | 0 | 2.1 | 61.2 | 36.7 | 100 | |
| 團隊合作 | 次數 | 0 | 7 | 52 | 368 | 142 | 575 | 6 |
| | % | 0 | 1.2 | 9.0 | 64.7 | 24.8 | 100 | |
| 敬業精神 | 次數 | 0 | 4 | 47 | 331 | 187 | 569 | 3 |
| | % | 0 | 0.7 | 8.3 | 58.2 | 32.9 | 100 | |
| 研究能力 | 次數 | 0 | 6 | 92 | 344 | 125 | 567 | 10 |
| | % | 0 | 1.1 | 16.2 | 60.7 | 22.0 | 100 | |
| 學習意願 | 次數 | 0 | 4 | 59 | 345 | 161 | 569 | 7 |
| | % | 0 | 0.7 | 10.4 | 60.6 | 28.3 | 100 | |
| 挫折容忍力 | 次數 | 1 | 4 | 90 | 370 | 101 | 566 | 12 |
| | % | 0.2 | 0.7 | 15.9 | 65.4 | 17.8 | 100 | |
| 工作效率 | 次數 | 0 | 2 | 56 | 360 | 149 | 567 | 5 |
| | % | 0 | 0.4 | 9.9 | 63.5 | 26.3 | 100 | |
| 工作倫理 | 次數 | 2 | 4 | 59 | 337 | 164 | 566 | 8 |
| | % | 0.4 | 0.7 | 10.4 | 59.5 | 29.0 | 100 | |
| 工作穩定度 | 次數 | 0 | 1 | 53 | 332 | 181 | 568 | 4 |
| | % | 0 | 0.2 | 9.3 | 58.6 | 31.9 | 100 | |
| 創新能力 | 次數 | 1 | 7 | 128 | 336 | 97 | 569 | 13 |
| | % | 0.2 | 1.2 | 22.5 | 59.1 | 17.0 | 100 | |
| 品德操守 | 次數 | 0 | 2 | 36 | 310 | 220 | 568 | 2 |
| | % | 0 | 0.4 | 6.3 | 54.6 | 38.7 | 100 | |
| 溝通協調能力 | 次數 | 0 | 10 | 89 | 355 | 114 | 568 | 11 |
| | % | 0 | 1.8 | 15.7 | 62.5 | 20.1 | 100 | |

¹ 刪除遺漏值 2-7 間不等。

² 題項「佳」與「極佳」之百分比加總排序。

| | | | | | | | | |
|-------|----|-----|-----|------|------|------|-----|----|
| 政策服從性 | 次數 | 2 | 10 | 86 | 341 | 129 | 568 | 10 |
| | % | 0.4 | 1.8 | 15.1 | 60.0 | 22.7 | 100 | |
| 外語能力 | 次數 | 0 | 10 | 218 | 279 | 58 | 565 | 14 |
| | % | 0 | 1.8 | 38.6 | 49.4 | 10.3 | 100 | |
| 儀表禮儀 | 次數 | 0 | 4 | 75 | 362 | 128 | 569 | 9 |
| | % | 0 | 0.7 | 13.2 | 63.6 | 22.5 | 100 | |

整體而言，臺師大畢業校友的工作表現令人滿意，大多可得到「佳」或「極佳」的評語。得到「佳」或「極佳」的評語

1. 90%以上：專業知識與技能、品德操守、敬業精神、工作穩定度。
2. 未滿90%~80%以上：工作效率、團隊合作、學習意願、工作倫理、研究能力、挫折容忍力、溝通協調能力、政策服從性、儀表禮儀。
3. 未滿80%：創新能力、外語能力。

由因此可看出特別在「專業知識與技能」、「品德操守」、「敬業精神」、「工作穩定度」、「工作效率」、「團隊合作」、「學習意願」、「工作倫理」等方面最受工作雇主肯定，分別有97.9%、93.3%、91.1%、90.5%、89.8%、89.7%、88.9%、88.5%的比率為「佳」或「極佳」的評語¹。

但臺師大畢業校友之「外語能力」則仍有進步空間，僅有59.7%比率可得「佳」或「極佳」評語。「創新能力」(76.1%)表現亦差強人意²。

¹ 計算各題項「佳」與「極佳」之百分比加總達88%以上者

² 計算各題項「佳」與「極佳」之百分比加總未滿80%

2. 教育產業意見

表 3-2 臺師大校友工作表現 (教育產業)

| | | 極差 | 不佳 | 沒意見 | 佳 | 極佳 | 總和 ¹ | 名次 ² |
|---------|----|-----|-----|------|------|------|-----------------|-----------------|
| 專業知識與技能 | 次數 | 0 | 0 | 8 | 310 | 188 | 506 | 1 |
| | % | 0 | 0 | 1.6 | 61.3 | 37.2 | 100 | |
| 團隊合作 | 次數 | 0 | 6 | 46 | 328 | 125 | 505 | 5 |
| | % | 0 | 1.2 | 9.1 | 65.0 | 24.8 | 100 | |
| 敬業精神 | 次數 | 0 | 2 | 42 | 296 | 166 | 506 | 3 |
| | % | 0 | 0.4 | 8.3 | 58.5 | 32.8 | 100 | |
| 研究能力 | 次數 | 0 | 5 | 82 | 305 | 112 | 504 | 10 |
| | % | 0 | 1.0 | 16.3 | 60.5 | 22.2 | 100 | |
| 學習意願 | 次數 | 0 | 3 | 53 | 307 | 143 | 506 | 6 |
| | % | 0 | 0.6 | 10.5 | 60.7 | 28.3 | 100 | |
| 挫折容忍力 | 次數 | 0 | 4 | 80 | 329 | 91 | 504 | 13 |
| | % | 0 | 0.8 | 15.9 | 65.3 | 18.1 | 100 | |
| 工作效率 | 次數 | 0 | 1 | 43 | 327 | 134 | 505 | 3 |
| | % | 0 | 0.2 | 8.5 | 64.8 | 26.5 | 100 | |
| 工作倫理 | 次數 | 1 | 4 | 52 | 299 | 148 | 504 | 7 |
| | % | 0.2 | 0.8 | 10.3 | 59.3 | 29.4 | 100 | |
| 工作穩定度 | 次數 | 0 | 1 | 45 | 296 | 162 | 504 | 4 |
| | % | 0 | 0.2 | 8.9 | 58.7 | 32.1 | 100 | |
| 創新能力 | 次數 | 1 | 6 | 111 | 299 | 89 | 506 | 12 |
| | % | 0.2 | 1.2 | 21.9 | 59.1 | 17.6 | 100 | |
| 品德操守 | 次數 | 0 | 1 | 30 | 278 | 196 | 505 | 2 |
| | % | 0 | 0.2 | 5.9 | 55.0 | 38.8 | 100 | |
| 溝通協調能力 | 次數 | 0 | 9 | 80 | 316 | 100 | 505 | 11 |
| | % | 0 | 1.8 | 15.8 | 62.6 | 19.8 | 100 | |
| 政策服從性 | 次數 | 1 | 10 | 75 | 305 | 114 | 505 | 9 |
| | % | 0.2 | 2.0 | 14.9 | 60.4 | 22.6 | 100 | |
| 外語能力 | 次數 | 0 | 9 | 202 | 245 | 46 | 502 | 14 |
| | % | 0 | 1.8 | 40.2 | 48.8 | 9.2 | 100 | |
| 儀表禮儀 | 次數 | 0 | 3 | 64 | 327 | 112 | 506 | 8 |
| | % | 0 | 0.6 | 12.6 | 64.6 | 22.1 | 100 | |

¹ 刪除遺漏值 1-2 間不等

² 題項「佳」與「極佳」之百分比加總排序。

教育產業對臺師大畢業校友工作表現之滿意度亦在水準之上，可得到雇主給予「佳」或「極佳」的評語；

1. 90%以上：專業知識與技能、品德操守、敬業精神、工作穩定度、工作效率。
2. 未滿 90%~80%以上：、團隊合作、學習意願、工作倫理、研究能力、溝通協調能力、政策服從性、儀表禮儀。
3. 未滿 80%：挫折容忍力、創新能力、外語能力。

其中分別以「專業知識與技能」(98.5%)、「品德操守」(93.8%)、「敬業精神」(91.3%)、「工作效率」(91.3%)、「工作穩定度」(90.8%)、「團隊合作」(89.8%)、「學習意願」(89.0%)、「工作倫理」(88.7%)等層面最受肯定¹。

但臺師大畢業校友之「外語能力」、則仍有進步空間，僅有 58.0%比率可得「佳」或「極佳」評語。「創新能力」(76.7%)表現亦差強人意²

與整體的雇主滿意度進行綜合比較，臺師大畢業校友在「專業知識與技能」、「敬業精神」、「品德操守」、「工作效率」、「工作穩定度」、「團隊合作」、「學習意願」、「工作倫理」等方面表現最為傑出；但「外語能力」、「創新能力」則同為雇主最不满意的項目。

¹ 計算各題項「佳」與「極佳」之百分比加總達 88%以上者

² 計算各題項「佳」與「極佳」之百分比加總未滿 80%

3. 公部門意見

表 3-3 臺師大校友工作表現（公部門）

| | | 極差 | 不佳 | 沒意見 | 佳 | 極佳 | 總和 ¹ | 名次 ² |
|---------|----|----|----|------|------|------|-----------------|-----------------|
| 專業知識與技能 | 次數 | 0 | 0 | 0 | 20 | 10 | 30 | 1 |
| | % | 0 | 0 | 0 | 66.7 | 33.3 | 100 | |
| 團隊合作 | 次數 | 0 | 0 | 2 | 18 | 10 | 30 | 4 |
| | % | 0 | 0 | 6.7 | 60.0 | 33.3 | 100 | |
| 敬業精神 | 次數 | 0 | 0 | 2 | 17 | 11 | 30 | 3 |
| | % | 0 | 0 | 6.7 | 56.7 | 36.7 | 100 | |
| 研究能力 | 次數 | 0 | 0 | 5 | 17 | 8 | 30 | 3 |
| | % | 0 | 0 | 16.7 | 56.7 | 26.7 | 100 | |
| 學習意願 | 次數 | 0 | 0 | 3 | 20 | 7 | 30 | 5 |
| | % | 0 | 0 | 10.0 | 66.7 | 23.3 | 100 | |
| 挫折容忍力 | 次數 | 0 | 0 | 3 | 23 | 4 | 30 | 5 |
| | % | 0 | 0 | 10 | 76.7 | 13.3 | 100 | |
| 工作效率 | 次數 | 0 | 0 | 4 | 18 | 7 | 29 | 9 |
| | % | 0 | 0 | 13.8 | 62.1 | 24.1 | 100 | |
| 工作倫理 | 次數 | 0 | 0 | 3 | 17 | 9 | 29 | 6 |
| | % | 0 | 0 | 10.3 | 58.6 | 31.0 | 100 | |
| 工作穩定度 | 次數 | 0 | 0 | 1 | 20 | 9 | 30 | 2 |
| | % | 0 | 0 | 3.3 | 66.7 | 30.0 | 100 | |
| 創新能力 | 次數 | 0 | 0 | 7 | 18 | 5 | 30 | 11 |
| | % | 0 | 0 | 23.3 | 60.0 | 16.7 | 100 | |
| 品德操守 | 次數 | 0 | 0 | 2 | 17 | 11 | 30 | 3 |
| | % | 0 | 0 | 6.7 | 56.7 | 36.7 | 100 | |
| 溝通協調能力 | 次數 | 0 | 0 | 4 | 18 | 8 | 30 | 7 |
| | % | 0 | 0 | 13.3 | 60.0 | 26.7 | 100 | |
| 政策服從性 | 次數 | 0 | 0 | 4 | 16 | 10 | 30 | 8 |
| | % | 0 | 0 | 13.3 | 53.3 | 33.3 | 100 | |
| 外語能力 | 次數 | 0 | 0 | 5 | 19 | 6 | 30 | 10 |
| | % | 0 | 0 | 16.7 | 63.3 | 20.0 | 100 | |
| 儀表禮儀 | 次數 | 0 | 0 | 3 | 19 | 8 | 30 | 5 |
| | % | 0 | 0 | 10.0 | 63.3 | 26.7 | 100 | |

¹ 刪除遺漏值 1-2 間不等

² 題項「佳」與「極佳」之百分比加總排序。

整體而言，臺師大畢業校友在公部門的工作表現相當令人滿意，得到「佳」或「極佳」的評語：

1. 100%：專業知識與技能
2. 90%以上：品德操守、敬業精神、工作穩定度、研究能力、團隊合作、儀表禮儀、學習意願、挫折容忍力。
3. 未滿90%~80%以上：工作倫理、工作效率、溝通協調能力、政策服從性、外語能力。
4. 未滿80%：創新能力。

由上述可知「專業知識與技能」是百分之百受肯定的，其他的是「工作穩定度」(96.7%)，「敬業精神」、「研究能力」、「品德操守」(93.4%)，「團隊合作」(93.3%)，「儀表禮儀」、「學習意願」、「挫折容忍力」(90.0%)，「工作倫理」(89.6%)等層面最受肯定¹。「創新能力」方面則表現稍差，分別只有76.7%。

與整體的雇主滿意度進行綜合比較，臺師大畢業校友在「專業知識與技能」上升至100%、「敬業精神」、「品德操守」、「工作穩定度」、「團隊合作」、「學習意願」等方面表現最為傑出；比較特別的是「工作效率」、「工作倫理」、「挫折容忍力」上升至90%以上；外語能力也達到83.3%的滿意程度。僅有「創新能力」則同為雇主最不满意的項目。

¹ 計算各題項「佳」與「極佳」之百分比加總達88%以上者

4.一般企業意見

表 3-4 臺師大校友工作表現（一般企業）

| | | 極差 | 不佳 | 沒意見 | 佳 | 極佳 | 總和 ¹ | 名次 ² |
|---------|----|-----|------|------|------|------|-----------------|-----------------|
| 專業知識與技能 | 次數 | 0 | 0 | 3 | 11 | 4 | 18 | 2 |
| | % | 0 | 0 | 16.7 | 61.1 | 22.2 | 100 | |
| 團隊合作 | 次數 | 0 | 1 | 3 | 8 | 6 | 18 | 4 |
| | % | 0 | 5.6 | 16.7 | 44.4 | 33.3 | 100 | |
| 敬業精神 | 次數 | 0 | 2 | 1 | 8 | 7 | 18 | 2 |
| | % | 0 | 11.1 | 5.6 | 44.4 | 38.9 | 100 | |
| 研究能力 | 次數 | 0 | 1 | 4 | 10 | 3 | 18 | 5 |
| | % | 0 | 5.6 | 22.2 | 55.6 | 16.7 | 100 | |
| 學習意願 | 次數 | 0 | 1 | 2 | 5 | 10 | 18 | 1 |
| | % | 0 | 5.6 | 11.1 | 27.8 | 55.6 | 100 | |
| 挫折容忍力 | 次數 | 1 | 0 | 5 | 7 | 4 | 17 | 9 |
| | % | 5.9 | 0 | 29.4 | 41.2 | 23.5 | 100 | |
| 工作效率 | 次數 | 0 | 1 | 6 | 7 | 4 | 18 | 10 |
| | % | 0 | 5.6 | 33.3 | 38.9 | 22.2 | 100 | |
| 工作倫理 | 次數 | 1 | 0 | 2 | 11 | 4 | 18 | 2 |
| | % | 5.6 | 0 | 11.1 | 61.1 | 22.2 | 100 | |
| 工作穩定度 | 次數 | 0 | 0 | 5 | 8 | 5 | 18 | 6 |
| | % | 0 | 0 | 27.8 | 44.4 | 27.8 | 100 | |
| 創新能力 | 次數 | 0 | 1 | 8 | 7 | 2 | 18 | 11 |
| | % | 0 | 5.6 | 44.4 | 38.9 | 11.1 | 100 | |
| 品德操守 | 次數 | 0 | 1 | 3 | 7 | 7 | 18 | 3 |
| | % | 0 | 5.6 | 16.7 | 38.9 | 38.9 | 100 | |
| 溝通協調能力 | 次數 | 0 | 1 | 4 | 9 | 4 | 18 | 6 |
| | % | 0 | 5.6 | 22.2 | 50.0 | 22.2 | 100 | |
| 政策服從性 | 次數 | 1 | 0 | 5 | 8 | 4 | 18 | 7 |
| | % | 5.6 | 0 | 27.8 | 44.4 | 22.2 | 100 | |
| 外語能力 | 次數 | 0 | 1 | 10 | 3 | 4 | 18 | 12 |
| | % | 0 | 5.6 | 55.6 | 16.7 | 22.2 | 100 | |
| 儀表禮儀 | 次數 | 0 | 0 | 6 | 8 | 4 | 18 | 8 |
| | % | 0 | 0 | 33.3 | 44.4 | 22.2 | 100 | |

¹ 刪除遺漏值 1-2 間不等

² 題項「佳」與「極佳」之百分比加總排序。

一般企業對臺師大畢業校友工作表現之滿意度得到「佳」或「極佳」的評語：

1. 90%以上：無
2. 未滿 90%~80%以上：學習意願、專業知識與技能、敬業精神、工作倫理
3. 未滿 80%~70%以上：品德操守、團隊合作、研究能力、工作穩定度、溝通協調能力。
4. 未滿 70%~60%以上：挫折容忍力、工作效率、政策服從性、儀表禮儀。
5. 未滿 60%：外語能力、創新能力。

最高的是「學習意願」(83.4%)，第二的是「專業知識與技能」、「敬業精神」、「工作倫理」有(83.3%)等層面最受肯定。「外語能力」表現則最差，只有 38.9%「佳」或「極佳」的評價；「創新能力」的表現亦不佳，只有 50.0%的「佳」或「極佳」評價。

與整體的雇主滿意度進行綜合比較，臺師大畢業校友在一般企業表現的滿意度皆低於整體雇主滿意度，且「外語能力」、「創新能力」則同為雇主最不满意的項目。

5.綜合比較意見【「佳」與「極佳」之百分比加總】

表 3-5 臺師大校友工作表現（綜合比較）

| | 百分比加總 | 整體產業 | 教育產業 | 公部門 | 一般企業 | 平均 |
|---------|-------|------|------|------|------|------|
| 專業知識與技能 | 名次 | 1 | 1 | 1 | 2 | 1.3 |
| | % | 97.9 | 98.5 | 100 | 83.3 | 94.9 |
| 團隊合作 | 名次 | 6 | 5 | 4 | 4 | 4.8 |
| | % | 89.7 | 89.8 | 93.3 | 77.7 | 87.6 |
| 敬業精神 | 名次 | 3 | 3 | 3 | 2 | 2.8 |
| | % | 91.1 | 91.3 | 93.4 | 83.3 | 89.8 |
| 研究能力 | 名次 | 10 | 10 | 3 | 5 | 7.0 |
| | % | 82.7 | 82.7 | 93.4 | 72.3 | 82.8 |
| 學習意願 | 名次 | 7 | 6 | 5 | 1 | 4.8 |
| | % | 88.9 | 89.0 | 90.0 | 83.4 | 87.8 |
| 挫折容忍力 | 名次 | 12 | 13 | 5 | 9 | 9.8 |
| | % | 81.2 | 83.4 | 90.0 | 64.7 | 79.8 |
| 工作效率 | 名次 | 5 | 3 | 9 | 10 | 6.8 |
| | % | 89.8 | 91.3 | 86.2 | 61.1 | 82.1 |
| 工作倫理 | 名次 | 8 | 7 | 6 | 2 | 5.8 |
| | % | 88.5 | 88.7 | 89.6 | 83.3 | 87.5 |
| 工作穩定度 | 名次 | 4 | 4 | 2 | 6 | 4.0 |
| | % | 90.5 | 90.8 | 96.7 | 72.2 | 87.6 |
| 創新能力 | 名次 | 13 | 12 | 11 | 11 | 11.8 |
| | % | 76.1 | 76.7 | 76.7 | 50.0 | 69.9 |
| 品德操守 | 名次 | 2 | 2 | 3 | 3 | 2.5 |
| | % | 93.3 | 93.8 | 93.4 | 77.8 | 89.6 |
| 溝通協調能力 | 名次 | 11 | 11 | 7 | 6 | 8.8 |
| | % | 82.6 | 82.4 | 86.7 | 72.2 | 81.0 |
| 政策服從性 | 名次 | 10 | 9 | 8 | 7 | 8.5 |
| | % | 87.2 | 83.0 | 86.6 | 66.6 | 80.9 |
| 外語能力 | 名次 | 14 | 14 | 10 | 12 | 12.5 |
| | % | 59.7 | 58.0 | 83.3 | 38.9 | 60.0 |
| 儀表禮儀 | 名次 | 9 | 8 | 5 | 8 | 7.5 |
| | % | 86.1 | 86.7 | 90.0 | 66.0 | 82.2 |

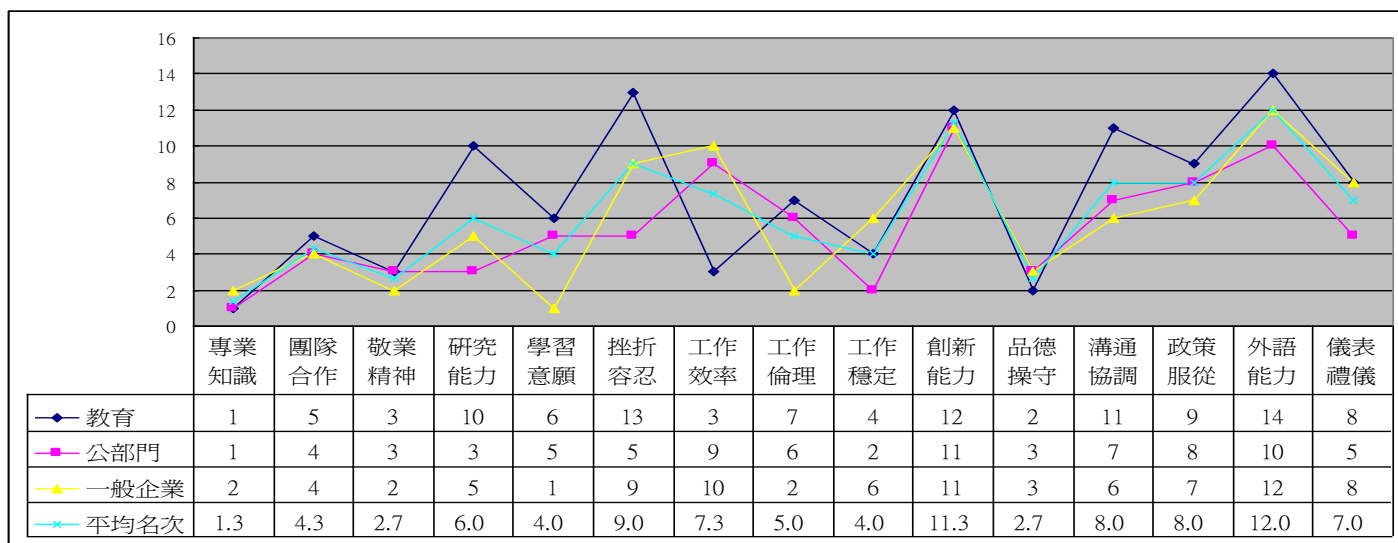


圖 3-1 臺師大校友工作表現（綜合比較）--名次

綜合比較教育產業、公部門與一般企業的意見，可發現臺師大畢業校友在「專業知識與技能」最獲各方面肯定，顯示師大的在校課程確實能有效培養學生未來從事教職所必備的能力；第二名則是在「品德操守」和「敬業精神」項目；接下來為「工作穩定度」、「學習意願」和「團隊合作」。

另外值得一提的是師大畢業校友在與「研究能力」項目中，於公部門與一般企業的調查結果表現不錯，即便在非屬教育專業的工作領域裡，師大畢業校友亦具有極受肯定的研究能力。但在教育部門的滿意度顯示偏低。

值得注意的是，「外語能力」是師大畢業校友表現最差的項目；「挫折容忍力」與「創新能力」的表現亦極為不佳。不僅教育產業表達出如此的想法，包括公部門與一般企業也都得到相似的調查結果，顯示這些層面可能需要進行適當的課程調整。

(二) 產業甄選人員之考慮因素

1. 整體意見

表 3-6 產業甄選人員之考慮因素（整體意見）

| | 主修系所 | 學業成績 | 專業證照 | 社團參與 | 外語能力 | 儀容談吐 | 家庭背景 | 工作經驗 | 健康狀況 | 兵役狀況 | 畢業學校 | 其他 |
|----|------|------|------|------|------|------|------|------|------|------|------|-----|
| 次數 | 486 | 106 | 377 | 109 | 101 | 381 | 17 | 422 | 239 | 21 | 117 | 51 |
| % | 82.4 | 18.0 | 63.9 | 18.5 | 17.1 | 64.6 | 2.9 | 71.5 | 40.5 | 3.6 | 19.8 | 8.6 |
| 名次 | 1 | 8 | 4 | 7 | 9 | 3 | 12 | 2 | 5 | 11 | 6 | 10 |

圖 3-2 甄選人員考慮因素（整體意見）

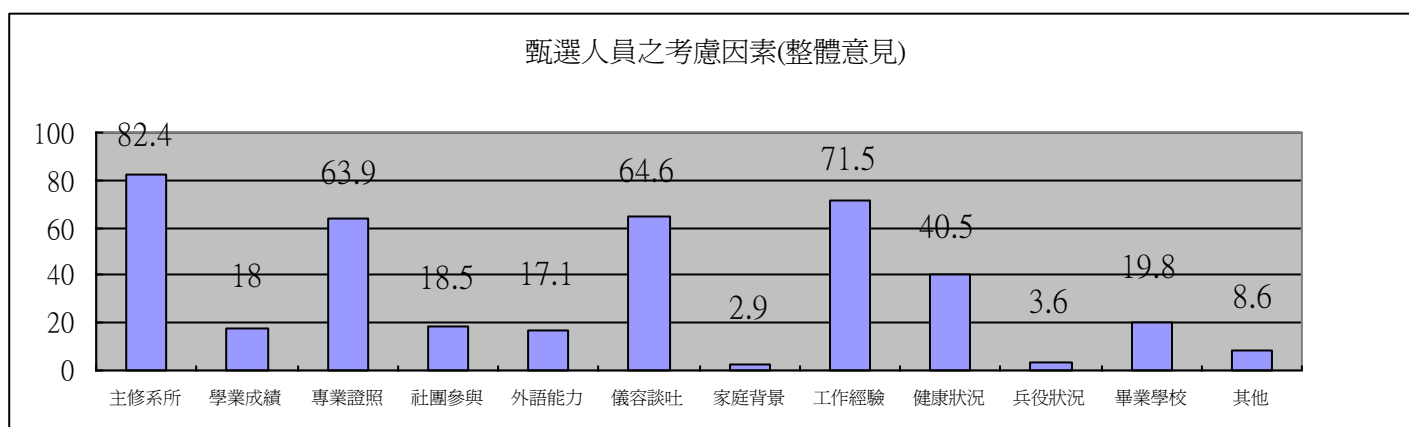


圖 3-2 甄選人員考慮因素（整體意見）

整體而言，本次調查之各企業機構雇主在甄選人員時，最重視的為主修系所（82.4%），第二則是考慮的是工作經驗（71.5%），有超過六成的機率會考慮應徵者的儀容談吐（64.6%）、專業證照（63.9%）¹；較少從應徵者的家庭背景（2.9%）、兵役狀況（3.6%）等層面做考量²。

¹ 均為勾選比率達 60%以上的層面

² 均為勾選比率未達 10%的層面

2. 教育產業意見

表 3-7 產業甄選人員之考慮因素（教育產業）

| | 主修系所 | 學業成績 | 專業證照 | 社團參與 | 外語能力 | 儀容談吐 | 家庭背景 | 工作經驗 | 健康狀況 | 兵役狀況 | 畢業學校 | 其他 |
|----|------|------|------|------|------|------|------|------|------|------|------|-----|
| 次數 | 435 | 96 | 343 | 89 | 78 | 332 | 15 | 366 | 211 | 18 | 109 | 47 |
| % | 84.6 | 18.7 | 66.7 | 17.3 | 15.2 | 64.6 | 2.9 | 71.2 | 41.1 | 3.5 | 20.6 | 9.1 |
| 名次 | 1 | 7 | 3 | 8 | 9 | 4 | 12 | 2 | 5 | 11 | 6 | 10 |

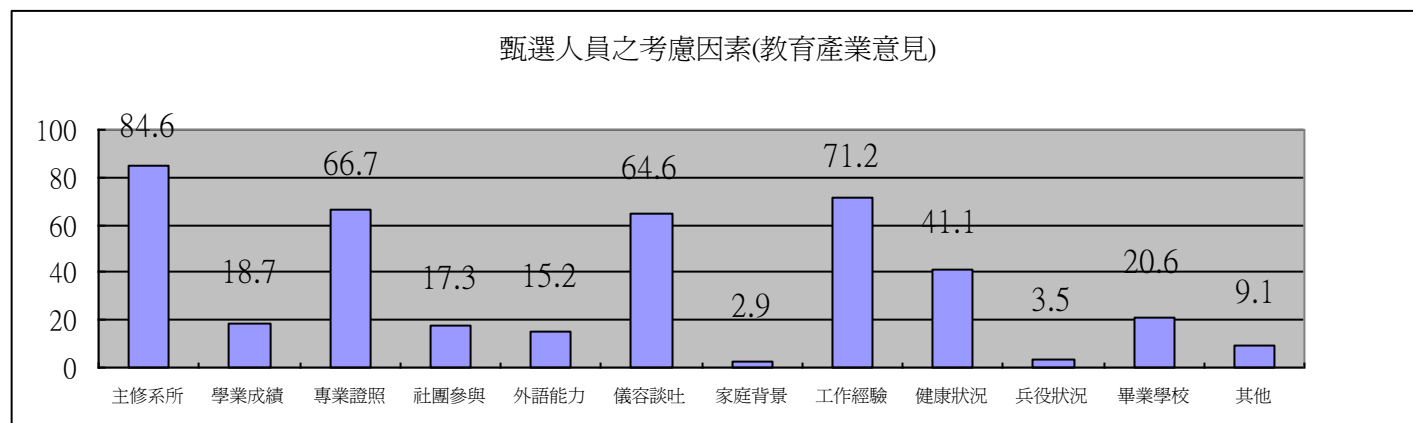


圖 3-3 甄選人員考慮因素（教育產業）

本次調查之教育產業¹，其甄選人員所考量的因素與整體機構雇主的調查結果相似，最重視的為主修系所（84.6%），第二則是考慮的是工作經驗（71.2%），有超過六成的機率會考慮應徵者的專業證照（66.7%）、儀容談吐（64.6%）²；較少從應徵者的家庭背景（2.9%）、兵役狀況（3.5%）等層面做考量³。

¹ 僅計算「教育機構」類別

² 均為勾選比率達 60%以上的層面

³ 均為勾選比率未達 10%的層面

3.公部門意見

表 3-8 產業甄選人員之考慮因素（公部門）

| | 主修系所 | 學業成績 | 專業證照 | 社團參與 | 外語能力 | 儀容談吐 | 家庭背景 | 工作經驗 | 健康狀況 | 兵役狀況 | 畢業學校 | 其他 |
|----|------|------|------|------|------|------|------|------|------|------|------|-----|
| 次數 | 22 | 5 | 18 | 11 | 8 | 23 | 0 | 26 | 13 | 0 | 4 | 2 |
| % | 68.8 | 15.6 | 56.3 | 34.4 | 25.0 | 71.9 | 0 | 81.3 | 40.6 | 0 | 12.5 | 6.3 |
| 名次 | 3 | 8 | 4 | 6 | 7 | 2 | 11 | 1 | 5 | 11 | 9 | 10 |

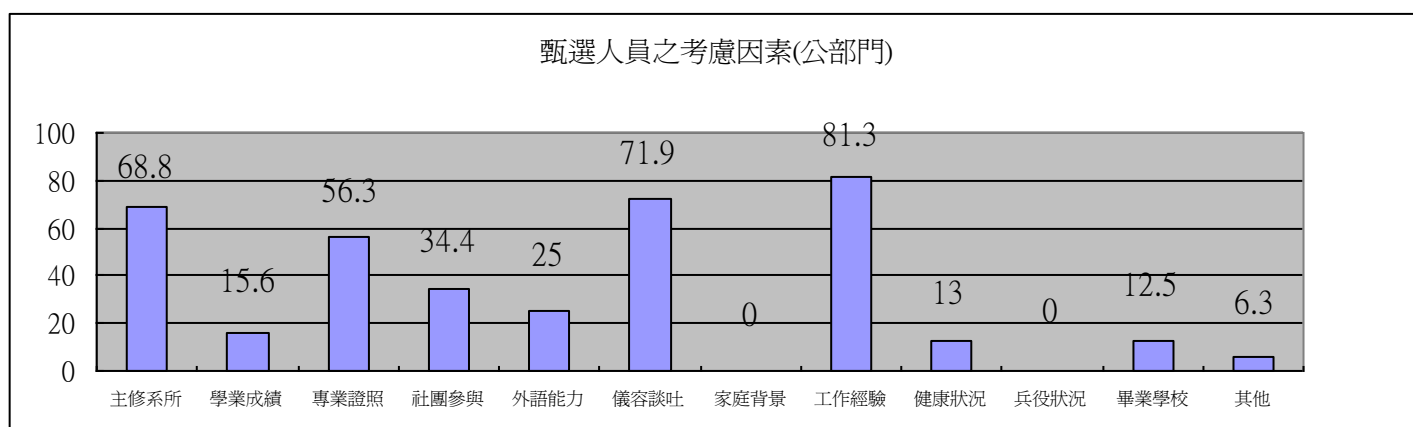


圖 3-4 甄選人員考慮因素（公部門）

本次調查之公部門單位¹，其甄選人員所考量的因素與整體機構雇主的調查結果相似，甄選人員所考量的前三名因素為工作經驗（81.3%）、儀容談吐（71.9%）、主修系所（68.8%）；有超過五成的機率會考慮應徵者的、專業證照（56.3%）²而完全沒有人從應徵者的家庭背景（0%）、兵役狀況（0%）等層面做考量³。

¹ 僅計算「政府機關」與「軍警機關」類別

² 均為勾選比率 50%以上的層面

³ 均為勾選比率未達 10%的層面，公部門類別恰巧均為 0%

4.一般企業意見

表 3-9 產業甄選人員之考慮因素（一般企業）

| | 主修系所 | 學業成績 | 專業證照 | 社團參與 | 外語能力 | 儀容談吐 | 家庭背景 | 工作經驗 | 健康狀況 | 兵役狀況 | 畢業學校 | 其他 |
|----|------|------|------|------|------|------|------|------|------|------|------|------|
| 次數 | 14 | 3 | 9 | 6 | 11 | 15 | 2 | 17 | 9 | 3 | 3 | 6 |
| % | 58.3 | 12.5 | 37.5 | 25.0 | 45.8 | 62.5 | 8.3 | 70.8 | 37.5 | 12.5 | 12.5 | 25.0 |
| 名次 | 3 | 7 | 5 | 6 | 4 | 2 | 8 | 1 | 5 | 7 | 7 | 6 |

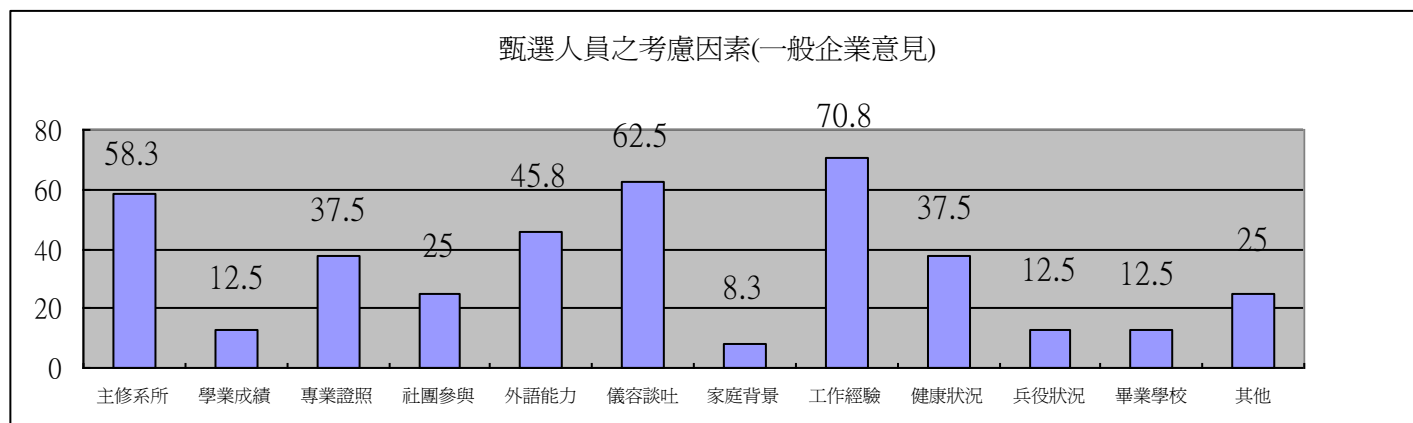


圖 3-5 甄選人員考慮因素（一般企業）

本次調查之一般企業¹，其甄選人員所考量的因素與整體機構雇主的調查結果相似，有超過六成的機率會考量應徵者的工作經驗（70.8%）、主修系所（58.3%）、儀容談吐（62.5%）²；較少從應徵者的家庭背景（8.3%）、兵役狀況、畢業學校、畢業成績（12.5%）等層面做考量³。

¹ 除「政府機關」、「教育機構」、「軍警機關」以外的所有類別均包含在內

² 均為勾選比率 60%以上的層面

³ 均為勾選比率未達 12.5%的層面

5.綜合比較意見--甄選人員考慮因素

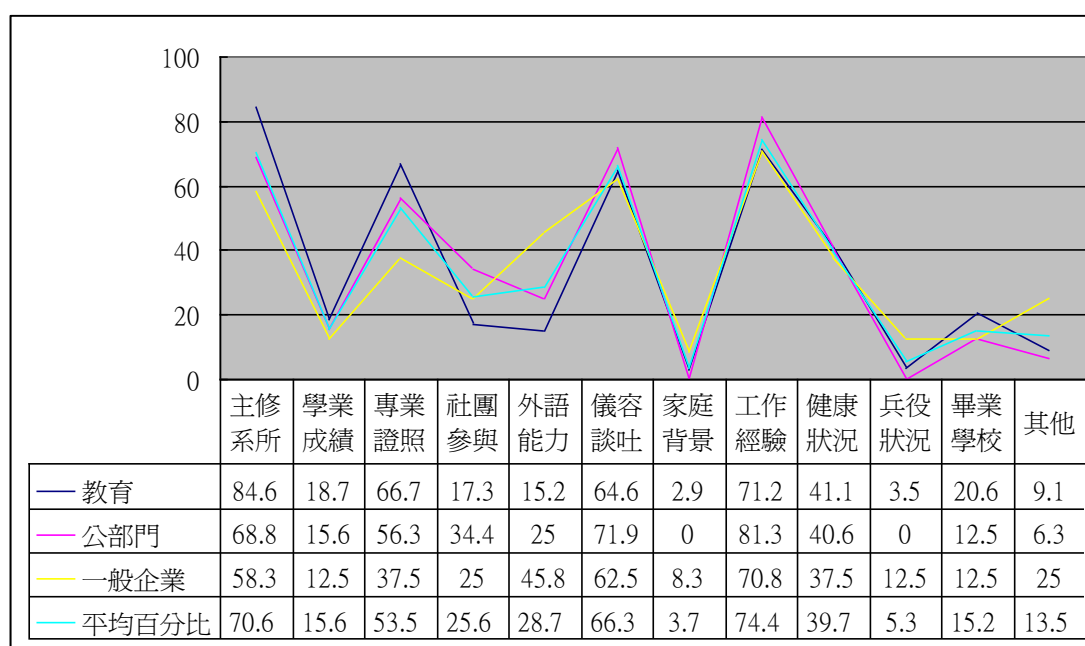


圖 3-6 甄選人員考慮因素（綜合比較）

較特別的是「專業證照」一項，雖在整體產業、教育機構與公部門均為重要的考量因素，但在此卻只有 37.5% 的企業主勾選。可見「專業證照」在一般企業的意見裡並未獲得重視，與一般的就業認知不同。此結果可能受調查人數影響，仍有彈性討論空間。

綜合比較教育產業、公部門與一般企業的意見，可發現調查結果相當集中，幾乎都以「工作經驗」、「主修系所」做為最主要的甄選考量，其次則為「儀容談吐」、「專業證照」與等項目，「家庭背景」與「兵役狀況」則是最不會考慮的因素。

(三) 未來 1 至 3 年最欠缺之職務

1. 整體意見

表 3-10 未來 1 至 3 年最欠缺之職務 (整體意見)

| | 客服 業務 | 經營 人事 | 行政 總務 | 行務 會計 | 金融 專業 | 技術 維修 | 研發 相關 | 系統 軟體 | 生產 製造 | 營建 測量 | 品管 資材 | 學術 教育 | 顧問 法務 | 行銷 企劃 | 設計 美術 | 媒體 傳播 | 美容 娛樂 | 演藝 事業 | 餐旅 運輸 | 醫療 相關 | 其他 |
|----|----------|----------|----------|----------|----------|----------|----------|----------|----------|----------|----------|----------|----------|----------|----------|----------|----------|----------|----------|----------|------|
| 次數 | 15 | 23 | 91 | 7 | 0 | 26 | 66 | 42 | 5 | 4 | 2 | 364 | 21 | 54 | 29 | 21 | 4 | 2 | 8 | 9 | 85 |
| % | 2.5 | 3.9 | 15.4 | 1.2 | 0 | 4.4 | 11.2 | 7.1 | 0.8 | 0.7 | 0.3 | 61.4 | 3.6 | 9.1 | 4.9 | 3.6 | 0.7 | 0.3 | 1.4 | 1.5 | 14.4 |

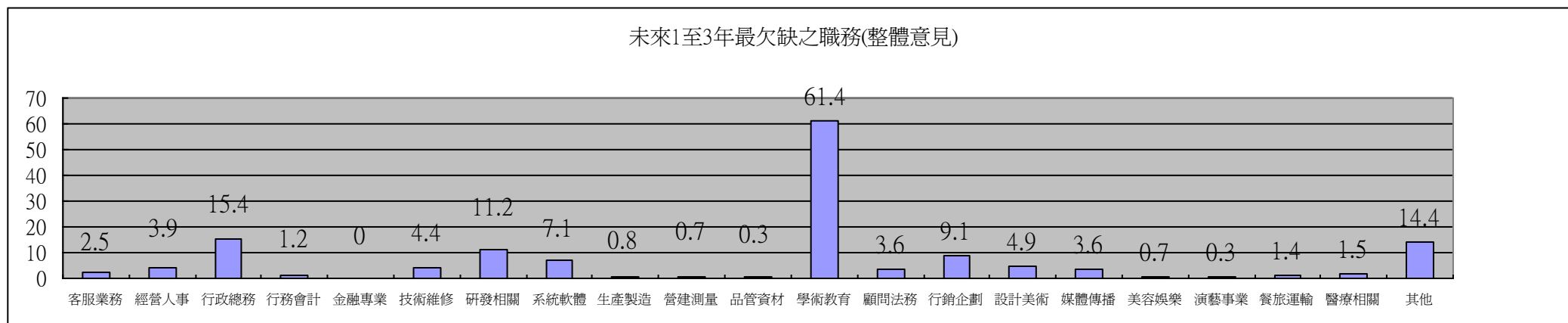


圖 3-7 未來 1 至 3 年最欠缺之職務 (整體意見)

整體而言，本次調查之雇主認為機構未來 1 至 3 年最欠缺之職務為「學術教育」(61.4%)，接著是「行政總務」(15.4%)、「研發相關」(11.2%)、「其他」(14.4%)¹。最不欠缺的職務則是「金融專業」為 0%；「品管資材」「演藝事業」，均為 0.3%；接著是「營建測量」「美容娛樂」(0.7%)；「生產製造」(0.8%)。²

¹ 均為勾選比率達 10%以上的層面

² 均為勾選比率未滿 1%的層面

2. 教育產業意見

表 3-11 未來 1 至 3 年最欠缺之職務 (教育產業)

| | 客服業務 | 經營人事 | 行政總務 | 行務會計 | 金融專業 | 技術維修 | 研發相關 | 系統軟體 | 生產製造 | 營建測量 | 品管資材 | 學術教育 | 顧問法務 | 行銷企劃 | 設計美術 | 媒體傳播 | 美容娛樂 | 演藝事業 | 餐旅運輸 | 醫療相關 | 其他 |
|----|------|------|------|------|------|------|------|------|------|------|------|------|------|------|------|------|------|------|------|------|------|
| 次數 | 5 | 19 | 81 | 6 | 0 | 20 | 57 | 33 | 0 | 4 | 1 | 337 | 16 | 41 | 22 | 16 | 4 | 1 | 8 | 8 | 67 |
| % | 1.0 | 3.7 | 15.8 | 1.2 | 0 | 3.9 | 11.1 | 6.4 | 0 | 0.8 | 0.2 | 65.6 | 3.1 | 8.0 | 4.3 | 3.1 | 0.8 | 0.2 | 1.6 | 1.6 | 13.0 |

未來1至3年最欠缺之職務(教育產業意見)

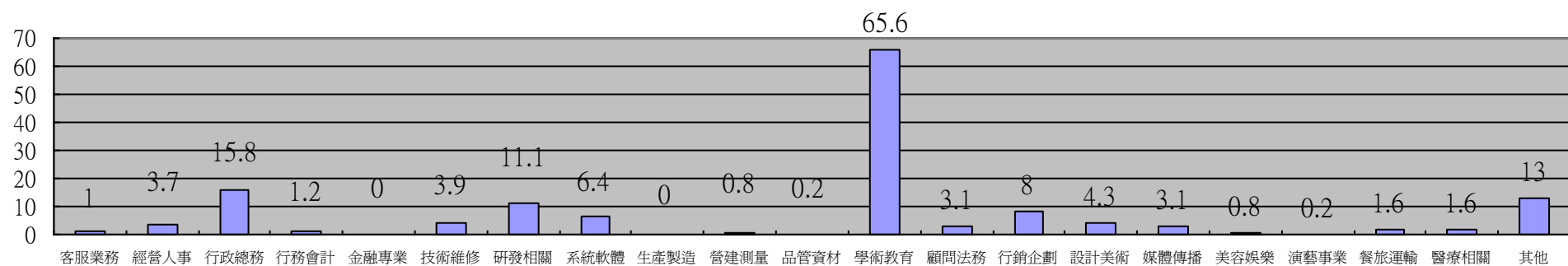


圖 3-8 未來 1 至 3 年最欠缺之職務 (教育產業)

在本次調查中，教育產業雇主認為未來 1 至 3 年該機構最欠缺之職務為「學術教育」(65.6%)、超過 10% 的則有「行政總務」(15.8%)、「研發相關」(11.1%) 等層面¹。最不欠缺之職務則是「金融專業」、「生產製造」為 0%；未滿 1% 的層面則有「營建測量」、「美容娛樂」，均為 0.8%；(0.5%)「品管資材」、「演藝事業」均為 0.2%²。

¹ 均為勾選比率達 10% 以上的層面

² 均為勾選比率未滿 1% 之層面

3. 公部門意見

表 3-12 未來 1 至 3 年最欠缺之職務 (公部門)

| | 客服業務 | 經營人事 | 行政總務 | 行務會計 | 金融專業 | 技術維修 | 研發相關 | 系統軟體 | 生產製造 | 營建測量 | 品管資材 | 學術教育 | 顧問法務 | 行銷企劃 | 設計美術 | 媒體傳播 | 美容娛樂 | 演藝事業 | 餐旅運輸 | 醫療相關 | 其他 |
|----|------|------|------|------|------|------|------|------|------|------|------|------|------|------|------|------|------|------|------|------|------|
| 次數 | 2 | 2 | 5 | 1 | 0 | 2 | 2 | 2 | 2 | 0 | 0 | 18 | 3 | 3 | 1 | 2 | 0 | 0 | 0 | 0 | 6 |
| % | 6.3 | 6.3 | 15.6 | 3.1 | 0 | 6.3 | 6.3 | 6.3 | 6.3 | 0 | 0 | 56.3 | 9.4 | 9.4 | 3.1 | 6.3 | 0 | 0 | 0 | 0 | 18.8 |

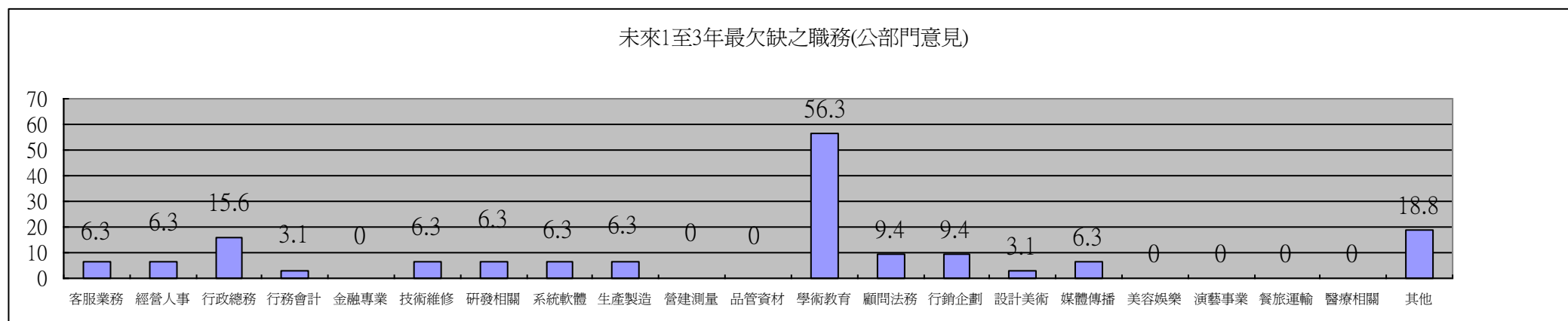


圖 3-9 未來 1 至 3 年最欠缺之職務 (公部門)

在本次調查中，公部門雇主認為未來1至3年該機構最欠缺之職務分別為「學術教育」(56.3%)、「行政總務」(15.6%)、「其他」(18.8%)等層面¹。

最不欠缺之職務則有「金融專業」(0%)、「營建測量」(0%)、「品管資材」(0%)、「美容娛樂」(0%)、「演藝事業」(0%)、「餐旅運輸」(0%)等層面²。

¹ 均為勾選比率達10%以上的層面

² 均為勾選比率未滿1%之層面，在公部門恰巧均為0%

4. 一般企業意見

表 3-13 未來 1 至 3 年最欠缺之職務 (一般企業)

| | 客服業務 | 經營人事 | 行政總務 | 行務會計 | 金融專業 | 技術維修 | 研發相關 | 系統軟體 | 生產製造 | 營建測量 | 品管資材 | 學術教育 | 顧問法務 | 行銷企劃 | 設計美術 | 媒體傳播 | 美容娛樂 | 演藝事業 | 餐旅運輸 | 醫療相關 | 其他 |
|----|------|------|------|------|------|------|------|------|------|------|------|------|------|------|------|------|------|------|------|------|------|
| 次數 | 7 | 1 | 1 | 0 | 0 | 3 | 5 | 6 | 3 | 0 | 1 | 2 | 1 | 7 | 5 | 2 | 0 | 1 | 0 | 0 | 6 |
| % | 28.0 | 4.0 | 4.0 | 0 | 0 | 12.0 | 20.0 | 24.0 | 12.0 | 0 | 4.0 | 8.0 | 4.0 | 28.0 | 20.0 | 8.0 | 0 | 4.0 | 0 | 0 | 24.0 |

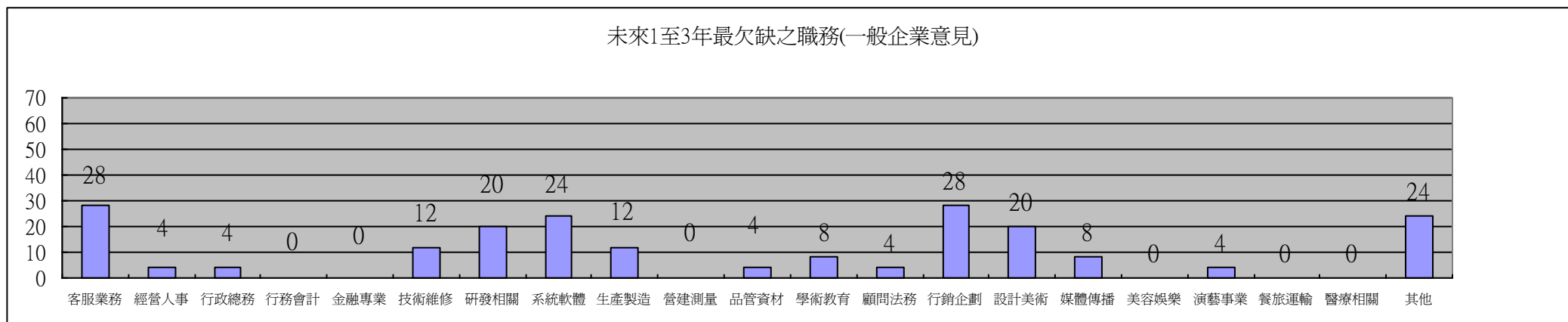


圖 3-10 未來 1 至 3 年最欠缺之職務 (一般企業)

在本次調查中，一般企業雇主認為未來 1 至 3 年該機構最欠缺之職務分別為「客服業務」、「行銷企劃」(28%)、「系統軟體」、「其他」(24%)、「研發相關」、「設計美術」(20%)、「技術維修」、「生產製造」(12%) 等層面¹。最不欠缺之職務則有「行務會計」、「金融專業」、「營建測量」、「美容娛樂」、「餐旅運輸」、「醫療相關」等層面，均為 0%²。

¹ 均為勾選比率達 10% 以上的層面

² 均為勾選比率未滿 1% 之層面，在一般企業類別恰巧均為 0%

5. 綜合比較意見---未來 1 至 3 年最欠缺之職務

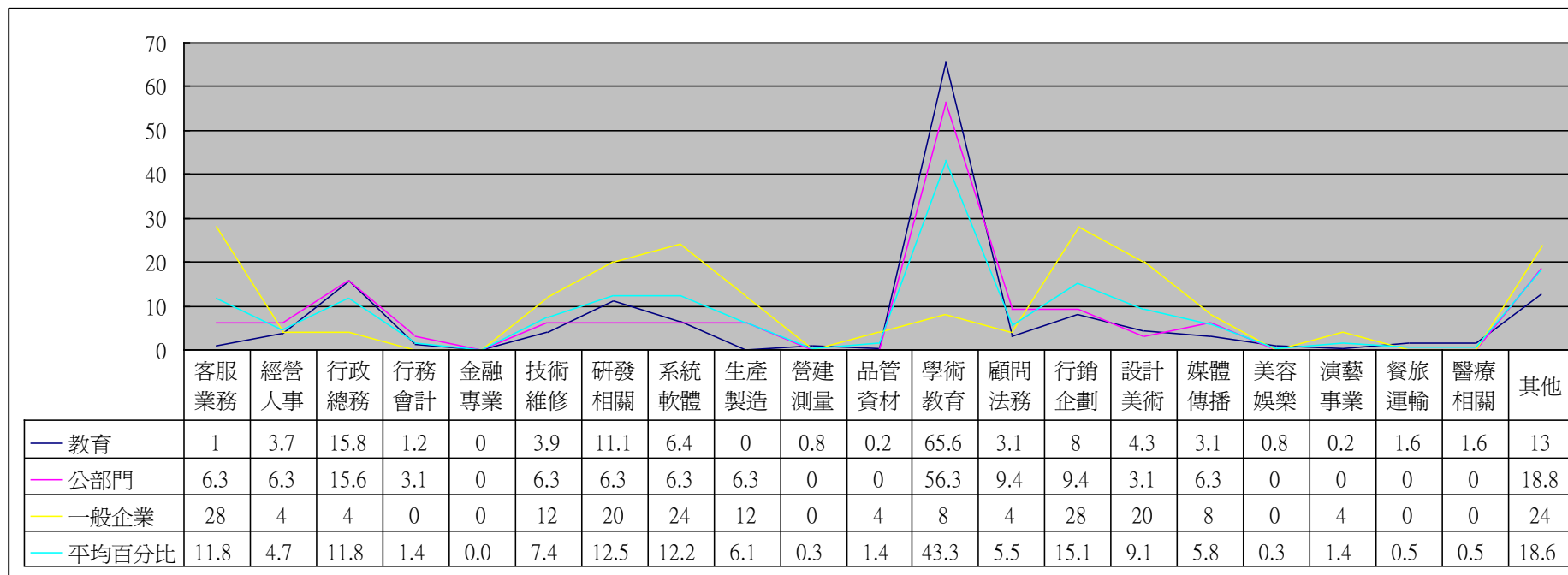


圖 3-11 未來 1 至 3 年最欠缺之職務 (綜合比較)

綜合比較教育產業、公部門與一般企業的意見，可發現教育產業、公部門的意見相當一致，均認為未來 1 至 3 年最欠缺的職務是「學術教育」。一般企業的意見則大不相同，認為未來 1 至 3 年要以「客服業務」和「行銷企劃」職務最為欠缺，再其次則「系統軟體」；再來則是「研發相關」和「設計美術」。

(四) 招募人才之主要方式

1. 整體意見¹

表 3-14 招募人才之主要方式 (整體意見)

| | 求職者主動 郵寄履歷 | 公司(機構) 網頁刊登求 才訊息 | 人力銀行 網站 | 報紙求才 | 找人力派 遣公司 | 就業服務 中心(站) | 親友師長 引薦 | 其他 |
|----|---------------|------------------------|------------|------|-------------|---------------|------------|------|
| 數量 | 39 | 301 | 77 | 20 | 3 | 24 | 36 | 197 |
| % | 6.9 | 53.4 | 13.7 | 3.4 | 0.5 | 4.3 | 6.4 | 34.9 |

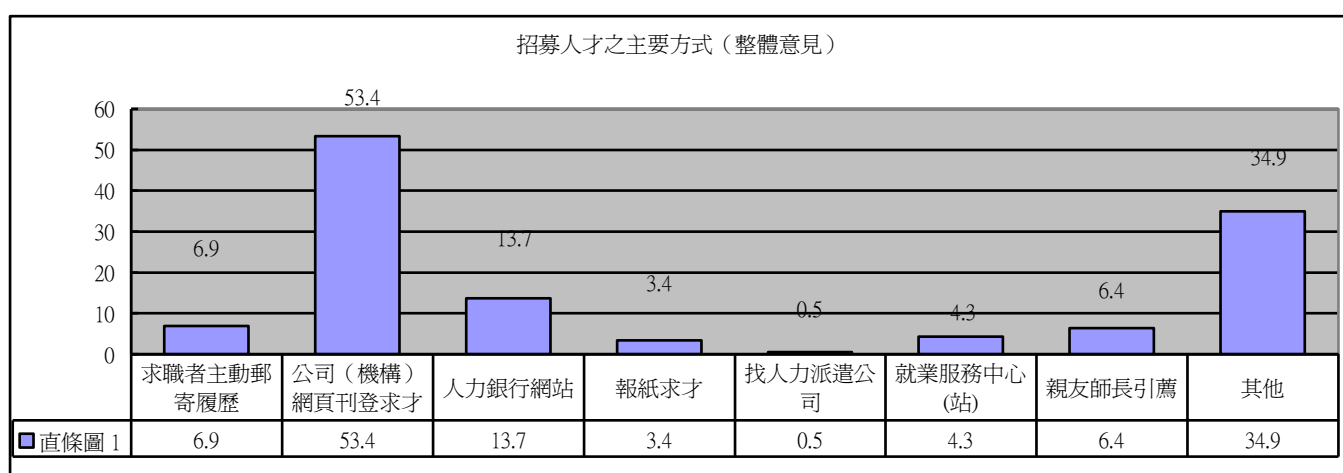


圖 3-12 招募人才之主要方式 (整體意見)

由上表可知，本次調查之各類型產業雇主招募人才方式，以「公司(機構)網頁刊登求才訊息」為最主要方式(53.4%)。其次為「其他」(34.9%)、「人力銀行網站」(13.7%)。最少考慮的招募人才方式則為「找人力派遣公司」(0.5%)。

¹ 本題雖為單選題，但仍有部分問卷做複選回答，且勾選數量已對統計結果具有影響力，因此統計時仍計入此部分的複選選項，以得出較具代表性的分析結果。

2. 教育產業意見¹

表 3-15 招募人才之主要方式 (教育產業)

| | 求職者主動 郵寄履歷 | 公司(機構) 網頁刊登求 才訊息 | 人力銀行 網站 | 報紙求才 | 找人力派 遣公司 | 就業服務 中心(站) | 親友師長 引薦 | 其他 |
|----|---------------|------------------------|------------|------|-------------|---------------|------------|------|
| 數量 | 31 | 259 | 57 | 14 | 3 | 20 | 32 | 177 |
| % | 6.4 | 53.1 | 11.7 | 2.7 | 0.6 | 3.9 | 6.2 | 34.4 |

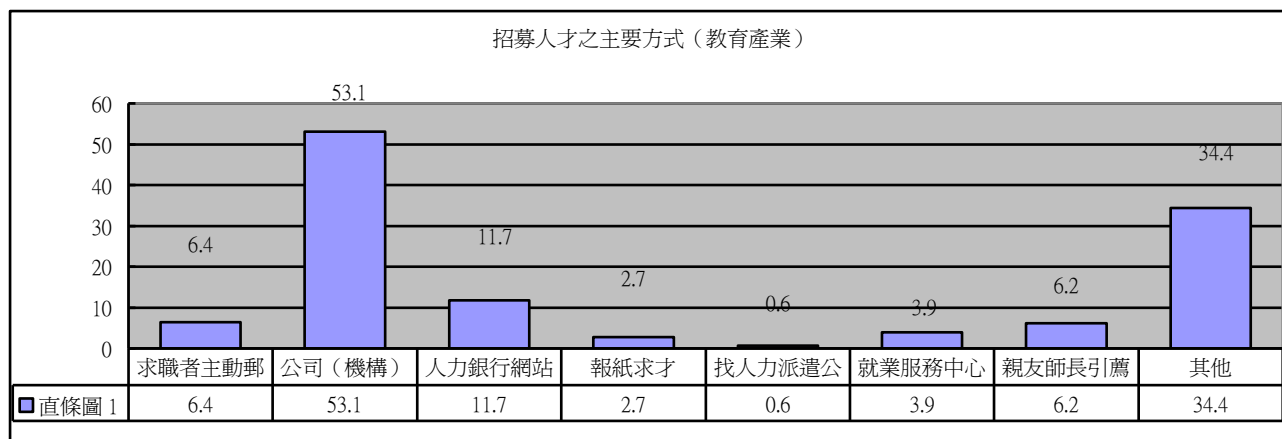


圖 3-13 招募人才之主要方式 (教育產業)

由上表可知，本次調查之教育產業雇主，以「公司(機構)網頁刊登求才訊息」為最主要之招募人才方式(53.1%)。其次為「其他」(34.4%)。最少考慮的招募人才方式則為「找人力派遣公司」(0.6%)。

¹ 本題雖為單選題，但仍有部分問卷做複選回答，且勾選數量已對統計結果產生影響力，因此統計時仍計入此部分的複選選項，以得出較具代表性的分析結果。

3. 公部門意見¹

表 3-16 招募人才之主要方式（公部門）

| | 求職者主動 郵寄履歷 | 公司（機構） 網頁刊登求 才訊息 | 人力銀行 網站 | 報紙求才 | 找人力派 遣公司 | 就業服務 中心(站) | 親友師長 引薦 | 其他 |
|----|---------------|------------------------|------------|------|-------------|---------------|------------|------|
| 數量 | 5 | 15 | 7 | 3 | 0 | 2 | 4 | 12 |
| % | 15.6 | 46.9 | 21.9 | 9.4 | 0 | 6.3 | 12.5 | 37.5 |

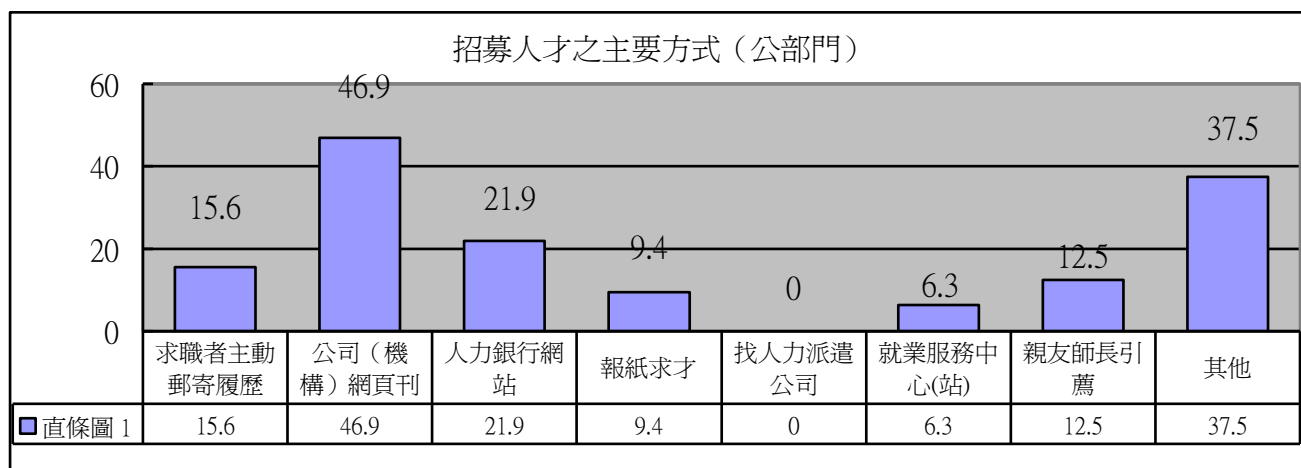


圖 3-14 招募人才之主要方式（公部門）

由上表可知，本次調查之公部門雇主，以「公司（機構）網頁刊登求才訊息」為最主要方式（46.9%）。其次為「人力銀行網站」（21.9%）。最少考慮的招募人才方式則為「報紙求才」（9.4%）、「就業服務中心(站）」（6.3%）、「找人力派遣公司」（0%）。

¹ 本題雖為單選題，但仍有部分問卷做複選回答，且勾選數量已對統計結果產生影響力，因此統計時仍計入此部分的複選選項，以得出較具代表性的分析結果。

4. 一般企業意見¹

表 3-17 招募人才之主要方式（一般企業）

| | 求職者主動 郵寄履歷 | 公司(機構) 網頁刊登求 才訊息 | 人力銀行 網站 | 報紙求才 | 找人力派 遣公司 | 就業服務 中心(站) | 親友師長 引薦 | 其他 |
|----|---------------|------------------------|------------|------|-------------|---------------|------------|------|
| 數量 | 2 | 14 | 9 | 1 | 0 | 1 | 0 | 4 |
| % | 8.0 | 56.0 | 36.0 | 4.0 | 0 | 4.0 | 0 | 16.0 |

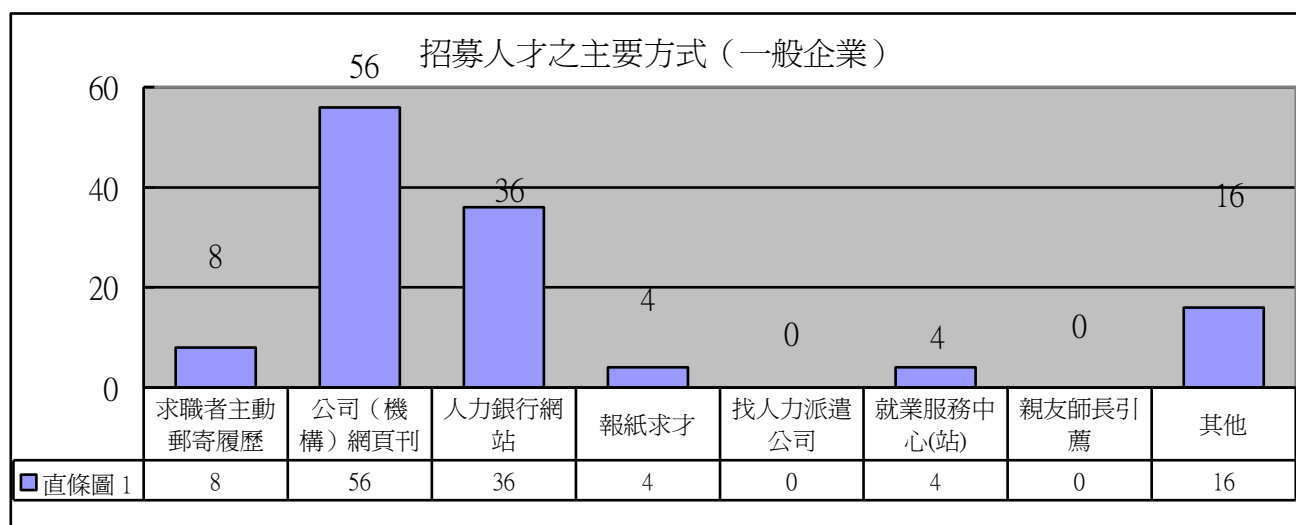


圖 3-15 招募人才之主要方式（一般企業）

由上表可知，本次調查之公部門雇主，以「公司(機構)網頁刊登求才訊息」(56%)為最主要方式「人力銀行網站」(36%)。最少考慮的招募人才方式則為、「親友師長引薦」、「找人力派遣公司」等項目，只有0%。

¹ 本題雖為單選題，但仍有部分問卷做複選回答，且勾選數量已對統計結果產生影響力，因此統計時仍計入此部分的複選選項，以得出較具代表性的分析結果。

5. 綜合比較---招募人才之主要方式

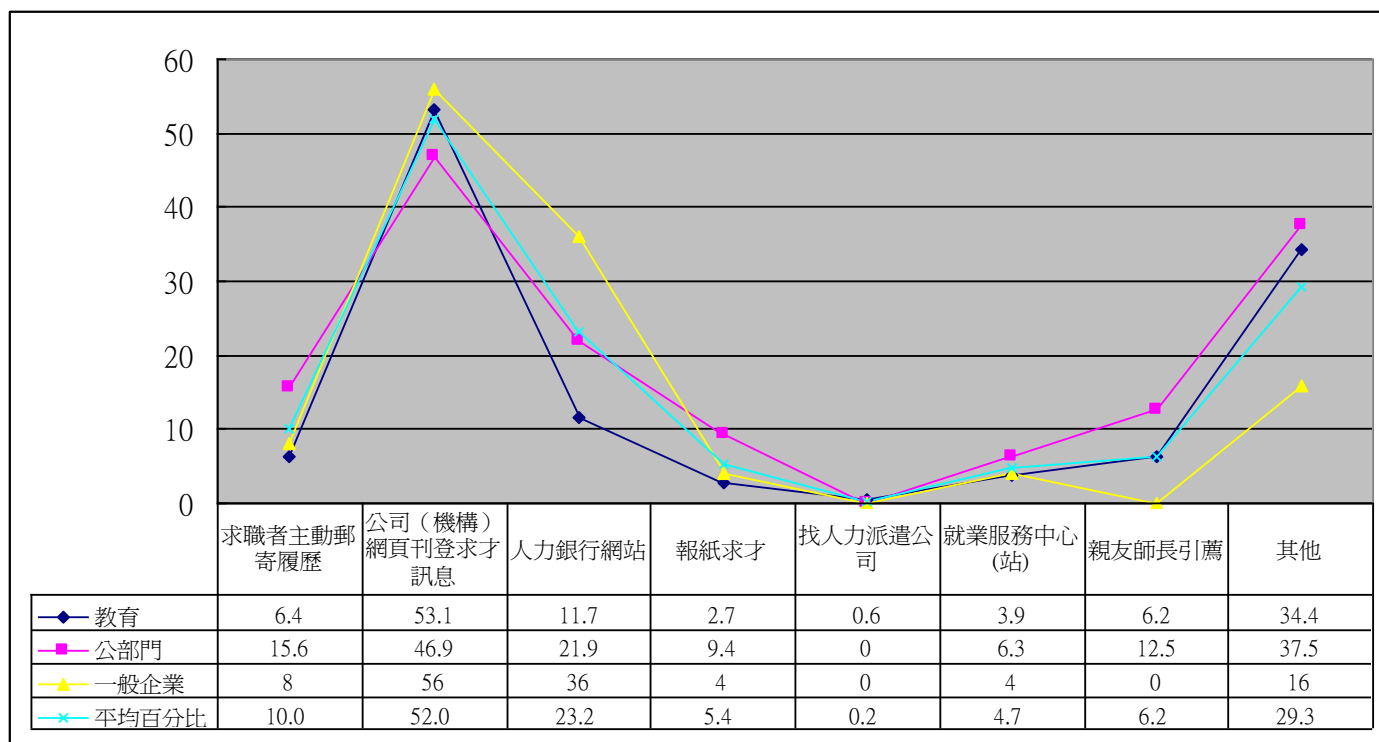


圖 3-16 招募人才之主要方式 (綜合比較)

綜合比較教育產業、公部門與一般企業的意見，可發現『網路』已經是目前最重要的甄才/求職管道。教育產業與公部門和一般企業皆在機構網頁刊登求才訊息為最多數，接下來則是在人力銀行網站做為的甄才方式。顯然網路求職已經是目前的主流趨勢。

四、 整體建議

(一) 調查對象方面

1. 設法提高回收率：

若能設法提高卷回收率，可更有效提高本調查之代表性。

2. 確認問卷發放與回收方式

本次調查對象大量集中在教育產業，影響部分調查結果的推論代表性。此情況應注意是校友就業原本即集中於教育產業，或是回收方式有瑕疵而受到影響。若為後者則需設法改善以增進未來調查的代表性。

3. 注意公部門與一般企業的推論有效性

受調查人數影響，此次針對公部門與一般企業的調查結果可做為參考意見，卻不適合視為實際的職場生態。推論上仍須保留彈性，建議與後續調查相互佐證為佳。

(二) 畢業校友工作表現方面

1. 本校畢業校友普遍獲得雇主肯定：

專業技能受到相當程度的認同，情意方面的陶冶（品德、工作態度等）也深獲肯定。尤其本次調查之雇主以教育產業為大宗，強調為人師表的人格典範，校友獲得此方面的認同是相當重要的正向指標。

2. 外語、創新能力、挫折容忍力有待加強：

外語、創新能力、挫折容忍力是一般業界相當重視的能力，臺師大畢業校友在此三項表現不佳，顯示在校課程可能需要做出適當調整以強化培養，利於未來畢業的臺師大學生求職就業。

3. 調查結果深受教育產業的意見之左右：

教育產業佔有本次調查對象之絕大多數，建議設法考慮增加其他類型產業之問卷回收率，或將教育產業的問卷獨立發放，以提升調查結果之整體代表性。

(三) 甄選人員之考慮因素方面

1. 以個人能力層面的因素為主。

外語能力與創新能力是臺師大畢業校友最不受雇主滿意之項目，仍須多

加留意相關能力的培養。

2. 家庭背景與兵役狀況的重要性不高：

此結果與一般認知稍有不同，可能受調查對象以教育產業為主之影響。尤其是中小學的教師聘用，家庭背景與兵役狀況的影響力確實相對較低，但此情況與一般業界可能有所不同。

3. 提供校友網路求職的相關訊息

網路管道已成目前甄才/求職趨勢，無論學校單位或公司機構都可能在網頁上刊登甄聘訊息，或利用網路收集中意的人才資訊。若能有效利用網路平台，收集就業訊息提供校友，將有利於臺師大畢業校友先一步得知重要的就業資訊。

4. 建置臺師大專屬的人力資訊網站：

無論學校單位或公司機構，網路均為重要的甄才管道。若技術許可，建議可建置專屬於臺師大校友的人力資訊網站，**主動提供**給各學校單位與公司機構查詢，對師大校友的就業將有極大助益。

(四) 未來 1 至 3 年最欠缺之職務

1. 推論需多加留意：

教育部門與公部門最欠缺者為「學術教育」類別，可能與調查對象多為教育產業有關。一般企業的意見則大不相同，認為未來 1 至 3 年要以「客服業務」和「行銷企劃」職務最為欠缺。

(五) 招募人才之主要方式

1. 建議問卷增設「透過公辦考試甄選」之選項：

招募方式的「其他」選項有過多勾選數，高達 197 次，且教育產業佔有其中 177 次，建議可增加「透過公辦考試甄選」以符合教育產業的實際需求。

2. 建議問卷此題改為複選題型或將題目順序提前：

本題雖已註明為單選題，但仍有相當程度的問卷做複選填答。建議往後可將此題修改為複選題型，或將題目順序提至複選題之前。