

# 臺師大畢業校友雇主滿意度調查

民國 98 年 7 月 製

一、 調查時間：98 年 3 月 18 日至 4 月 30 日

二、 調查對象：近兩年畢業校友雇主

(一) 回收率：發放 1450 份，回收 479 份，計 33.03%

(二) 曾任用過臺師大畢業校友之雇主數量

表 2-1 曾任用過臺師大畢業校友之雇主數量

	是	否	總和
數量	456	13	469 <sup>1</sup>
%	97.2	2.8	100

由上表可知，本次調查之調查對象，有 97.2% 比率曾任用過臺師大畢業校友，另有 2.8% 未曾任用，推測原因：部份問卷填答者，可能不知該公司有雇用臺師大畢業校友。

(三) 調查對象之產業類型數量分佈

表 2-1 調查對象之產業類型數量分佈

	服務(商)業	金融保險業	製造業	高科技產業	政府機關	教育機構	醫療生技產業	軍警機關	新聞傳播業	數位資訊產業	其他	總和
數量	3	1	2	4	14	440	1	0	0	5	9	479
%	0.6	0.2	0.4	0.8	2.9	91.9	0.2	0	0	1.0	1.9	100

本次調查之各類型產業數量分別為：服務(商)業 3 間(0.6%)、金融保險業 1 間(0.2%)、製造業 2 間(0.4%)、高科技產業 4 間(0.8%)、政府機關 14 間(2.9%)、教育機構 440 間(91.9%)、醫療生技產業 1 間(0.2%)、軍警機關 0 間(0%)、新聞傳播業 0 間(0%)、數位資訊產業 5 間(1.0%)、其他 9 間(1.9%)。

由上表可知，本次調查之回收結果，相當集中於教育類型產業，其餘類型的產業比率則為相對少數。推測原因：教育機構填答問卷意願較高，進而導致本次調查結果集中於教育產業。

<sup>1</sup> 另有 10 份問卷未回答是否雇用，因此未計入本題總和

#### (四) 員工人數

表 2-2 公司人數規模

員工人數	10 人以下	11-30 人	31-100 人	101-500 人	500 人以上	總和
數量	16	20	97	293	28	454 <sup>1</sup>
%	3.5	4.4	21.4	64.5	6.2	100

本次調查對象之公司員工人數，10 人以下者 16 間(3.5%)、11-30 人有 20 間(4.4%)、31-100 人有 97 間(21.4%)、101-500 人有 293 間(64.5%)、500 人以上者有 28 間(6.2%)。

由上表可知，臺師大畢業校友多就業於 101-500 人規模之機構單位，次者為 31-100 人。推測原因：本次問卷填答單位多為教育機構，其人數規模符合一般對中小學教職員數量之認知，也符合本次調查以教育機構為最大多數產業類型的結果。

#### (五) 地區分佈

表 2-3 調查對象地區分佈

公司所在縣(市)	基北宜	桃竹苗	中彰投	雲嘉南	高屏	花東	澎金馬	總和
數量	261	59	76	37	33	9	2	477 <sup>2</sup>
%	54.6	12.3	15.9	7.7	6.9	1.9	0.4	100

本次調查對象之分佈地區為：基北宜 261 間(54.6%)、桃竹苗 59 間(12.3%)、中彰投 76 間(15.9%)、雲嘉南 37 間(7.7%)、高屏 33 間(6.9%)、花東 9 間(1.9%)、澎金馬 2 間(0.4%)。

由上表可知，臺師大畢業校友近兩年仍多以中北部地區作為就業地點。中部以南與東部地區之就業數量較少，推測其原因：可能與臺師大位處台北市、學生畢業後就近就業有關。

<sup>1</sup> 刪除遺漏值 25 間

<sup>2</sup> 刪除遺漏值 2 間

### 三、 調查結果

#### (一) 臺師大畢業校友工作表現

##### 1. 整體意見

表 3-1 臺師大校友工作表現 (整體意見)

		極差	不佳	沒意見	佳	極佳	總和 <sup>1</sup>
專業知識與技能	次數	0	0	9	270	183	462
	%	0	0	1.9	58.4	39.6	100
團隊合作	次數	0	3	34	308	119	464
	%	0	0.6	7.3	66.4	25.6	100
敬業精神	次數	0	2	27	276	158	463
	%	0	0.4	5.8	59.6	34.1	100
研究能力	次數	0	3	63	279	117	462
	%	0	0.6	13.6	60.4	25.3	100
學習意願	次數	0	9	31	271	153	464
	%	0	1.9	6.7	58.4	33.0	100
挫折容忍力	次數	0	3	89	278	93	463
	%	0	0.6	19.2	60.0	20.1	100
工作效率	次數	0	2	40	292	128	462
	%	0	0.4	8.7	63.2	27.7	100
工作倫理	次數	0	7	33	269	155	464
	%	0	1.5	7.1	58.0	33.4	100
工作穩定度	次數	0	8	49	231	175	463
	%	0	1.7	10.6	49.9	37.8	100
創新能力	次數	0	5	89	278	92	464
	%	0	1.1	19.2	59.9	19.8	100
品德操守	次數	1	0	32	253	176	462
	%	0.2	0	6.9	54.8	38.1	100
溝通協調能力	次數	0	6	81	269	102	458
	%	0	1.3	17.7	58.7	22.3	100

<sup>1</sup> 刪除遺漏值 13-15 間不等

政策服從性	次數	0	4	72	272	116	464
	%	0	0.9	15.5	58.6	25.0	100
外語能力	次數	0	14	170	237	43	464
	%	0	3.0	36.6	51.1	9.3	100
儀表禮儀	次數	0	2	63	267	130	462
	%	0	0.4	13.6	57.8	28.1	100
平均	次數	1	4.5	58.8	270.0	129.3	462.7
	%	0.07	0.98	12.7	58.3	27.9	100

整體而言，臺師大畢業校友的工作表現令人滿意，大多可得到「佳」或「極佳」的評語。特別是「專業知識與技能」、「敬業精神」、「品德操守」、「團隊合作」、「學習意願」、「工作倫理」、「工作效率」等方面最受工作雇主肯定，分別有 98.1%、93.7%、92.9%、92.0%、91.4%、91.4%、90.9% 的比率為「佳」或「極佳」的評語<sup>1</sup>。

但臺師大畢業校友之「外語能力」則仍有進步空間，僅有 60.3% 比率可得「佳」或「極佳」評語。其他如「創新能力」(79.7%)、「挫折容忍力」(80.1%) 表現亦差強人意<sup>2</sup>。

<sup>1</sup> 計算各題項「佳」與「極佳」之百分比加總達 90% 以上者

<sup>2</sup> 計算各題項「佳」與「極佳」之百分比加總最後三名

## 2. 教育產業意見

表 3-2 臺師大校友工作表現 (教育產業)

		極差	不佳	沒意見	佳	極佳	總和 <sup>1</sup>
專業知識與技能	次數	0	0	5	251	173	429
	%	0	0	1.2	58.5	40.3	100
團隊合作	次數	0	3	29	289	109	430
	%	0	0.7	6.7	67.2	25.3	100
敬業精神	次數	0	2	24	260	143	429
	%	0	0.5	5.6	60.6	33.3	100
研究能力	次數	0	3	56	264	106	429
	%	0	0.7	13.1	61.5	24.7	100
學習意願	次數	0	9	29	252	140	430
	%	0	2.1	6.7	58.6	32.6	100
挫折容忍力	次數	0	3	81	259	86	429
	%	0	0.7	18.9	60.4	20.0	100
工作效率	次數	0	2	36	273	117	428
	%	0	0.5	8.4	63.8	27.3	100
工作倫理	次數	0	6	31	250	143	430
	%	0	1.4	7.2	58.1	33.3	100
工作穩定度	次數	0	8	42	217	162	429
	%	0	1.9	9.8	50.6	37.8	100
創新能力	次數	0	4	80	264	82	430
	%	0	0.9	18.6	61.4	19.1	100
品德操守	次數	1	0	28	236	163	428
	%	0.2	0	6.5	55.1	38.1	100
溝通協調能力	次數	0	6	77	248	93	424
	%	0	1.4	18.2	58.5	21.9	100
政策服從性	次數	0	4	67	254	105	430
	%	0	0.9	15.6	59.1	24.4	100
外語能力	次數	0	12	164	216	38	430
	%	0	2.8	38.1	50.2	8.8	100
儀表禮儀	次數	0	1	59	246	124	430
	%	0	0.2	13.7	57.2	28.8	100
平均	次數	1	4.2	53.9	251.9	118.9	429
	%	0.2	1	13	59	28	100

<sup>1</sup> 刪除遺漏值 1-2 間不等

教育產業對臺師大畢業校友工作表現之滿意度亦在水準之上，平均而言有超過九成的比率可得到雇主給予「佳」或「極佳」的評語；其中分別以「專業知識與技能」(98.8%)、「敬業精神」(93.9%)、「品德操守」(93.2%)、「團隊合作」(92.6%)、「工作倫理」(91.4%)、「學習意願」(91.2%)、「工作效率」(91.1%)等層面最受肯定<sup>1</sup>。「外語能力」(59.1%)、挫折容忍力(80.4%)、「溝通協調能力」(80.4%)等三個層面的滿意度最低<sup>2</sup>。

與整體的雇主滿意度進行綜合比較，臺師大畢業校友在「專業知識與技能」、「敬業精神」、「品德操守」、「團隊合作」、「學習意願」、「工作效率」、「工作倫理」等方面表現最為傑出；但「外語能力」、「挫折容忍力」則同為雇主最不滿意的项目。

---

<sup>1</sup> 計算各題項「佳」與「極佳」之百分比加總達 90%以上者

<sup>2</sup> 計算各題項「佳」與「極佳」之百分比加總最後三名

### 3. 公部門意見

表 3-3 臺師大校友工作表現 (公部門)

		極差	不佳	沒意見	佳	極佳	總和 <sup>1</sup>
專業知識與技能	次數	0	0	1	6	4	11
	%	0	0	9.1	54.5	36.4	100.0
團隊合作	次數	0	0	1	9	2	12
	%	0	0	8.3	75.0	16.7	100.0
敬業精神	次數	0	0	1	5	6	12
	%	0	0	8.3	41.7	50.0	100.0
研究能力	次數	0	0	1	6	4	11
	%	0	0	9.1	54.5	36.4	100.0
學習意願	次數	0	0	0	7	5	12
	%	0	0	0	58.3	41.7	100.0
挫折容忍力	次數	0	0	1	8	3	12
	%	0	0	8.3	66.7	25.0	100.0
工作效率	次數	0	0	0	10	2	12
	%	0	0	0	83.3	16.7	100.0
工作倫理	次數	0	0	0	9	3	12
	%	0	0	0	75.0	25.0	100.0
工作穩定度	次數	0	0	1	6	5	12
	%	0	0	8.3	50.0	41.7	100.0
創新能力	次數	0	0	3	5	4	12
	%	0	0	25.0	41.7	33.3	100.0
品德操守	次數	0	0	2	7	3	12
	%	0	0	16.7	58.3	25.0	100.0
溝通協調能力	次數	0	0	0	10	2	12
	%	0	0	0	83.3	16.7	100.0
政策服從性	次數	0	0	1	7	4	12
	%	0	0	8.3	58.3	33.3	100.0
外語能力	次數	0	1	1	9	1	12
	%	0	8.3	8.3	75.0	8.3	100.0
儀表禮儀	次數	0	0	1	7	2	10
	%	0	0	10.0	70.0	20.0	100.0
平均	次數	0	0	1	7	3	12
	%	0	0	8	63	28	100

<sup>1</sup> 刪除遺漏值 1-2 間不等

整體而言，臺師大畢業校友在公部門的工作表現相當令人滿意，大部分的項目都可得到九成以上「佳」或「極佳」的評語，特別是「學習意願」、「工作倫理」、「工作效率」、「溝通協調能力」更得到 100% 的肯定。但在「創新能力」、「外語能力」、「品德操守」等方面則表現稍差，分別只有 75.0%、83.3%、83.3% 的比率在「佳」或「極佳」。



#### 4. 一般企業意見

表 3-4 臺師大校友工作表現（一般企業）

		極差	不佳	沒意見	佳	極佳	總和
專業知識與技能	次數	0	0	3	13	6	22
	%	0	0	13.6	59.1	27.3	100
團隊合作	次數	0	0	4	10	8	22
	%	0	0	18.2	45.5	36.4	100
敬業精神	次數	0	0	2	11	9	22
	%	0	0	9.1	50.0	40.9	100
研究能力	次數	0	0	6	9	7	22
	%	0	0	27.3	40.9	31.8	100
學習意願	次數	0	0	2	12	8	22
	%	0	0	9.1	54.5	36.4	100
挫折容忍力	次數	0	0	7	11	4	22
	%	0	0	31.8	50.0	18.2	100
工作效率	次數	0	0	4	9	9	22
	%	0	0	18.2	40.9	40.9	100
工作倫理	次數	0	1	2	10	9	22
	%	0	4.5	9.1	45.5	40.9	100
工作穩定度	次數	0	0	6	8	8	22
	%	0	0	27.3	36.4	36.4	100
創新能力	次數	0	1	6	9	6	22
	%	0	4.5	27.3	40.9	27.3	100
品德操守	次數	0	0	2	10	10	22
	%	0	0	9.1	45.5	45.5	100
溝通協調能力	次數	0	0	4	11	7	22
	%	0	0	18.2	50.0	31.8	100
政策服從性	次數	0	0	4	11	7	22
	%	0	0	18.2	50.0	31.8	100
外語能力	次數	0	1	5	12	4	22
	%	0	4.5	22.7	54.5	18.2	100
儀表禮儀	次數	0	1	3	14	4	22
	%	0	4.5	13.6	63.6	18.2	100
平均	次數	0	0.3	4	10.7	7.1	22
	%	0	1	18	48	32	100

一般企業對臺師大畢業校友工作表現之滿意度亦相當不錯。「敬業精神」(90.9%)、「學習意願」(90.9%)、「品德操守」(90.9%)等層面最受肯定<sup>1</sup>。「創新能力」與「挫折容忍力」的表現則最差，均只有68.2%可得「佳」或「極佳」的評價；「外語能力」、「工作穩定度」、「研究能力」的表現亦不佳，均只有72.7%的「佳」或「極佳」評價。

綜合比較整體產業、教育產業、公部門與一般企業的意見，可發現臺師大畢業校友在「專業知識與技能」最獲各方面肯定，顯示師大的在校課程確實能有效培養學生未來從事教職所必備的能力。另外值得一提的是師大畢業校友在「學習意願」與「敬業精神」項目中，於公部門與一般企業的調查結果表現極佳，顯示即便在非屬教育專業的工作領域裡，師大畢業校友亦具有極受肯定的工作態度。

值得注意的是，「外語能力」是師大畢業校友表現最差的項目；「挫折容忍力」與「創新能力」的表現亦極為不佳。不僅教育產業表達出如此的想法，包括公部門與一般企業也都得到相似的調查結果，顯示這些層面可能需要進行適當的課程調整。

---

<sup>1</sup> 計算各題項「佳」與「極佳」之百分比加總達90%以上者

## (二) 產業甄選人員之考慮因素

### 1. 整體意見

表 3-5 產業甄選人員之考慮因素（整體意見）

	主修系所	學業成績	專業證照	社團參與	外語能力	儀容談吐	家庭背景	工作經驗	健康狀況	兵役狀況	畢業學校	其他
次數	387	93	286	83	91	310	13	312	171	19	122	59
%	81.1	19.5	60.0	17.3	19.0	65.0	2.7	65.4	35.7	4.0	25.5	12.3

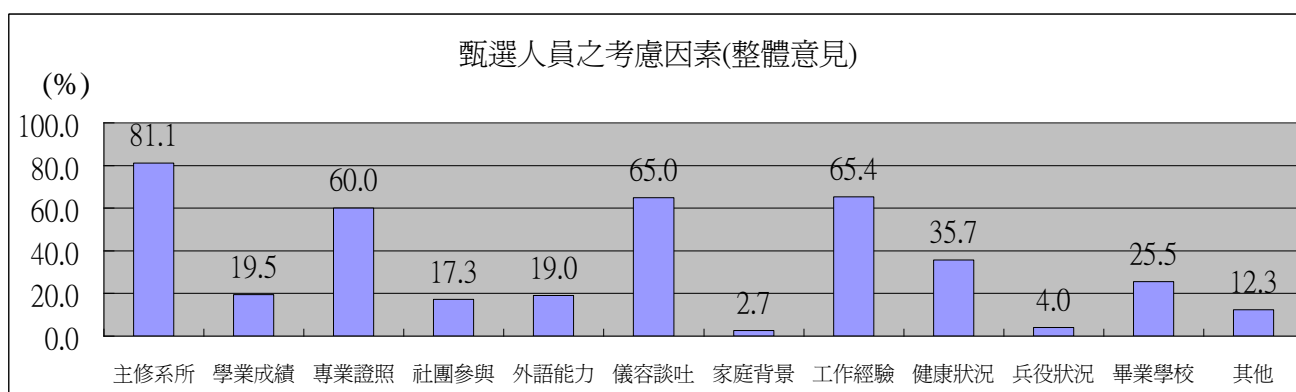


圖 3-1 甄選人員考慮因素（整體意見）

整體而言，本次調查之各企業機構雇主在甄選人員時，有超過六成的機率會考慮應徵者的主修系所（81.1%）、工作經驗（65.4%）、儀容談吐（65.0%）、專業證照（60.0%）<sup>1</sup>；較少從應徵者的家庭背景（2.7%）、兵役狀況（4.0%）等層面做考量<sup>2</sup>。

<sup>1</sup> 均為勾選比率達 60%以上的層面

<sup>2</sup> 均為勾選比率未達 10%的層面

## 2. 教育產業意見

表 3-6 產業甄選人員之考慮因素（教育產業）

	主修系所	學業成績	專業證照	社團參與	外語能力	儀容談吐	家庭背景	工作經驗	健康狀況	兵役狀況	畢業學校	其他
次數	363	87	272	74	74	287	13	283	160	17	112	54
%	82.9	19.9	62.1	16.8	16.8	65.5	3.0	64.6	36.4	3.9	25.5	12.3

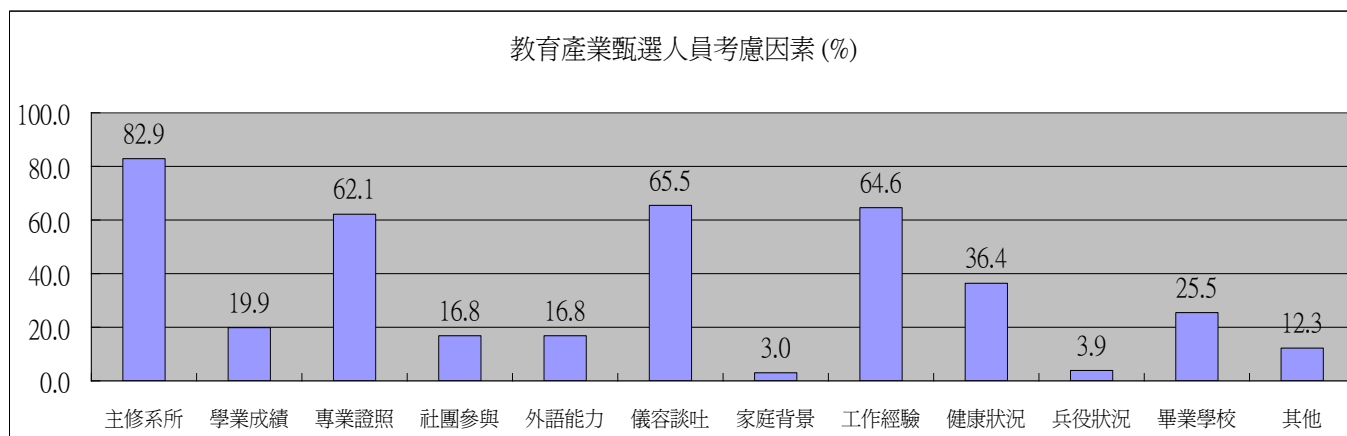


圖 3-2 甄選人員考慮因素（教育產業）

本次調查之教育產業<sup>1</sup>，其甄選人員所考量的因素與整體機構雇主的調查結果相似，有超過六成的機率會考慮應徵者的主修系所（82.9%）、儀容談吐（65.5%）、工作經驗（64.6%）、專業證照（62.1%）<sup>2</sup>；較少從應徵者的家庭背景（3.0%）、兵役狀況（3.9%）等層面做考量<sup>3</sup>。

<sup>1</sup> 僅計算「教育機構」類別

<sup>2</sup> 均為勾選比率達 60%以上的層面

<sup>3</sup> 均為勾選比率未達 10%的層面

### 3.公部門意見

表 3-7 產業甄選人員之考慮因素（公部門）

	主修系所	學業成績	專業證照	社團參與	外語能力	儀容談吐	家庭背景	工作經驗	健康狀況	兵役狀況	畢業學校	其他
次數	7	3	7	3	5	8	0	9	4	0	3	2
%	50.0	21.4	50.0	21.4	35.7	57.1	0	64.3	28.6	0	21.4	14.3

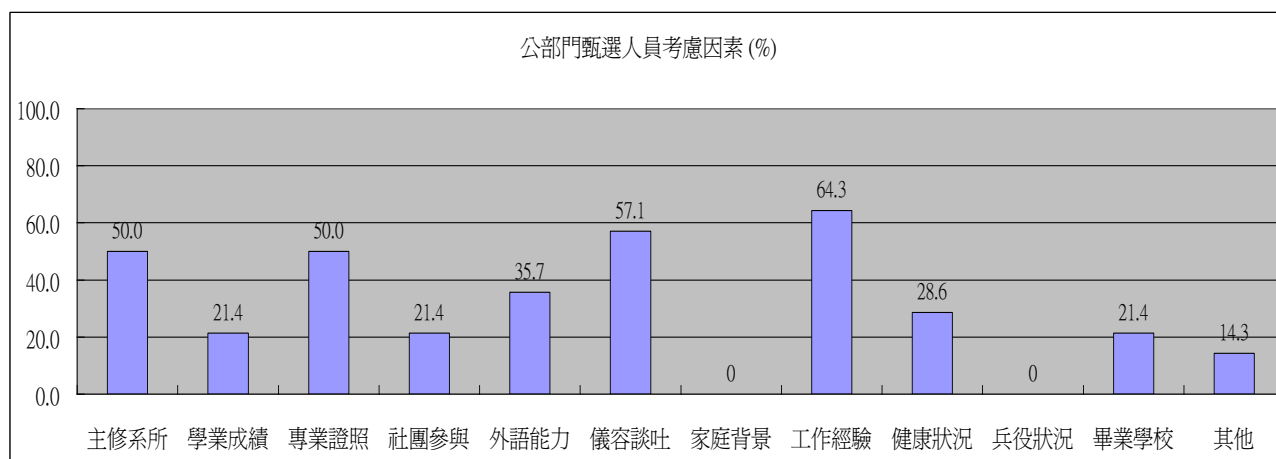


圖 3-3 甄選人員考慮因素（公部門）

本次調查之公部門單位<sup>1</sup>，其甄選人員所考量的因素與整體機構雇主的調查結果相似，有超過五成的機率會考慮應徵者的工作經驗（64.3%）、儀容談吐（57.1%）、專業證照（50.0%）、主修系所（50.0%）<sup>2</sup>；較少從應徵者的家庭背景（0%）、兵役狀況（0%）等層面做考量<sup>3</sup>。

<sup>1</sup> 僅計算「政府機關」與「軍警機關」類別

<sup>2</sup> 均為勾選比率 50%以上的層面

<sup>3</sup> 均為勾選比率未達 10%的層面，公部門類別恰巧均為 0%

#### 4.一般企業意見

表 3-8 產業甄選人員之考慮因素（一般企業）

	主修系所	學業成績	專業證照	社團參與	外語能力	儀容談吐	家庭背景	工作經驗	健康狀況	兵役狀況	畢業學校	其他
次數	17	3	7	6	12	15	0	20	7	2	7	3
%	68.0	12.0	28.0	24.0	48.0	60.0	0	80.0	28.0	8.0	28.0	12.0

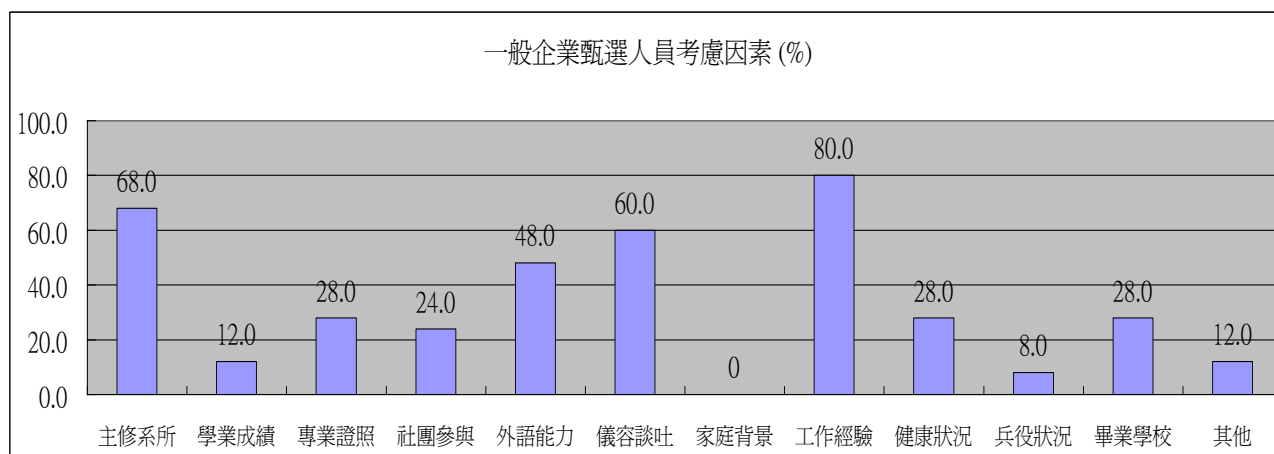


圖 3-4 甄選人員考慮因素（一般企業）

本次調查之一般企業<sup>1</sup>，其甄選人員所考量的因素與整體機構雇主的調查結果相似，有超過六成的機率會考量應徵者的工作經驗(80.0%)、主修系所(68.0%)、儀容談吐(60.0%)<sup>2</sup>；較少從應徵者的家庭背景(0%)、兵役狀況(8%)等層面做考量<sup>3</sup>。

較特別的是「專業證照」一項，雖在整體產業、教育機構與公部門均為重要的考量因素，但在此卻只有28%的企業主勾選。

綜合比較整體產業、教育產業、公部門與一般企業的意見，可發現調查結果相當集中，幾乎都以「工作經驗」、「儀容談吐」、「專業證照」與「主修系所」等項目做為最主要的甄選考量，「家庭背景」與「兵役狀況」則是最不會考慮的因素。

「專業證照」在一般企業的意見裡並未獲得重視，與一般的就業認知不同。此結果可能受調查人數影響，仍有彈性討論空間。

<sup>1</sup> 除「政府機關」、「教育機構」、「軍警機關」以外的所有類別均包含在內

<sup>2</sup> 均為勾選比率60%以上的層面

<sup>3</sup> 均為勾選比率未達10%的層面

### (三) 未來 1 至 3 年最欠缺之職務

#### 1. 整體意見

表 3-9 未來 1 至 3 年最欠缺之職務 (整體意見)

	客服業務	經營人事	行政總務	行務會計	金融專業	技術維修	研發相關	系統軟體	生產製造	營建測量	品管資材	學術教育	顧問法務	行銷企劃	設計美術	媒體傳播	美容娛樂	演藝事業	餐旅運輸	醫療相關	其他
次數	12	20	73	6	2	20	49	45	1	3	2	322	9	45	19	17	2	1	2	6	48
%	2.5	4.2	15.2	1.3	0.4	4.2	10.2	9.4	0.2	0.6	0.4	67.5	1.9	9.4	4.0	3.5	0.4	0.2	0.4	1.3	10.0

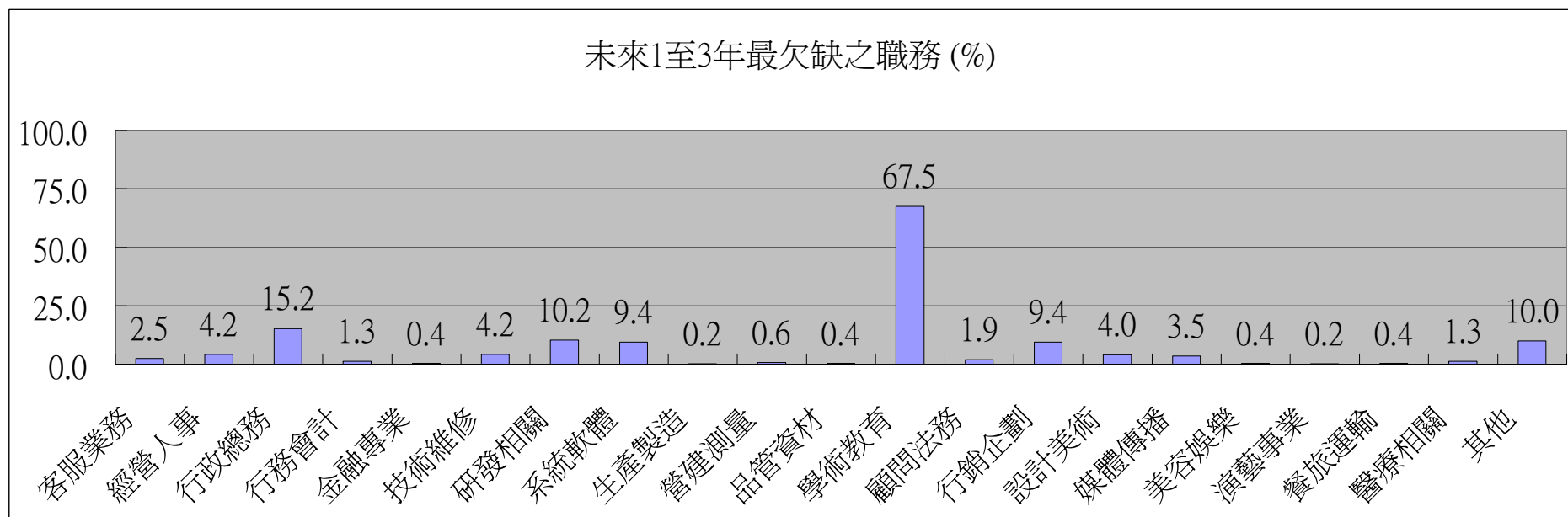


圖 3-5 未來 1 至 3 年最欠缺之職務 (整體意見)

整體而言，本次調查之雇主認為機構未來 1 至 3 年最欠缺之職務為「學術教育」(67.5%)，接著是「行政總務」(15.2%)、「研發相關」(10.2%)、「其他」(10.0%)<sup>1</sup>。最不欠缺的職務則是「生產製造」「演藝事業」，均為 0.2%；接著是「金融專業」「品管資材」「美容娛樂」「餐旅運輸」(0.4%)；「營建測量」(0.6%)。<sup>2</sup>

---

<sup>1</sup> 均為勾選比率達 10%以上的層面

<sup>2</sup> 均為勾選比率未滿 1%的層面



## 2. 教育產業意見

表 3-10 未來 1 至 3 年最欠缺之職務 (教育產業)

	客服業務	經營人事	行政總務	行務會計	金融專業	技術維修	研發相關	系統軟體	生產製造	營建測量	品管資材	學術教育	顧問法務	行銷企劃	設計美術	媒體傳播	美容娛樂	演藝事業	餐旅運輸	醫療相關	其他
次數	7	16	67	5	1	17	40	43	1	3	2	313	8	28	14	14	2	0	2	4	41
%	1.6	3.6	15.2	1.1	0.2	3.9	9.1	9.8	0.2	0.7	0.5	71.5	1.8	6.4	3.2	3.2	0.5	0.0	0.5	0.9	9.3

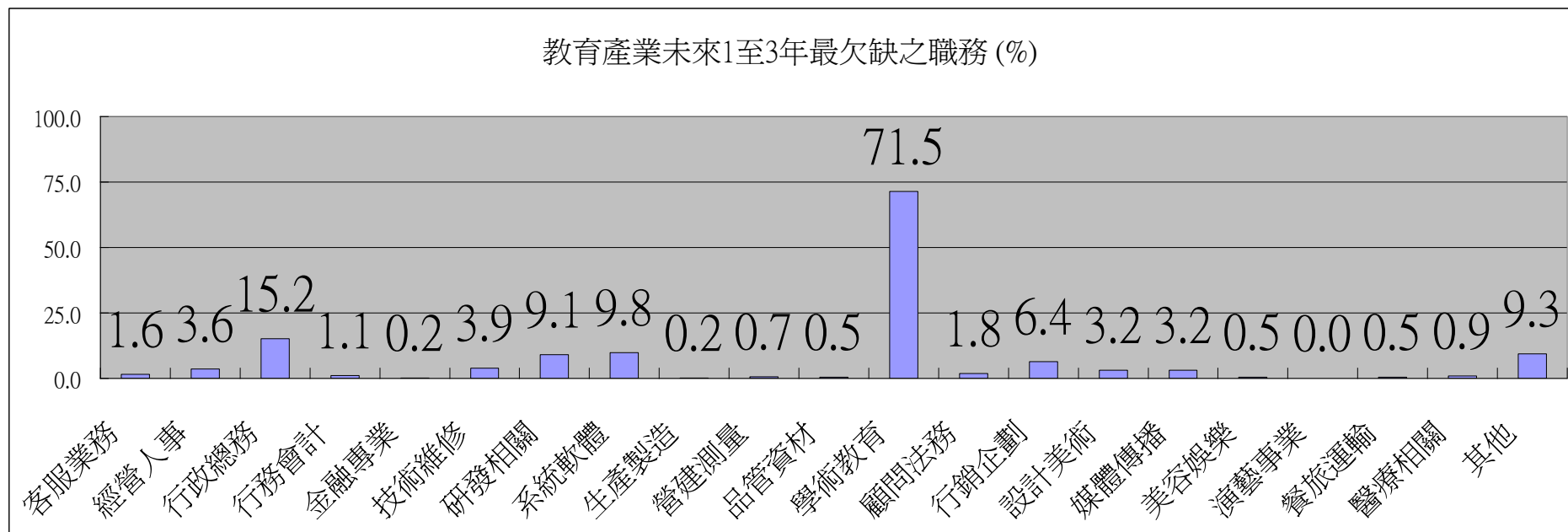


圖 3-6 未來 1 至 3 年最欠缺之職務 (教育產業)

在本次調查中，教育產業雇主認為未來 1 至 3 年該機構最欠缺之職務分別為「學術教育」(71.5%)、「行政總務」(15.2%)等層面<sup>1</sup>。最不欠缺之職務則有「演藝事業」(0%)、「金融專業」(0.2%)、「生產製造」(0.2%)、「品管資材」(0.5%)、「美容娛樂」(0.5%)、「餐旅運輸」(0.5%)、「營建測量」(0.7%)、「醫療相關」(0.9%)等層面<sup>2</sup>。

---

<sup>1</sup> 均為勾選比率達 10%以上的層面

<sup>2</sup> 均為勾選比率未滿 1%之層面

### 3. 公部門意見

表 3-11 未來 1 至 3 年最欠缺之職務 (公部門)

	客服業務	經營人事	行政總務	行務會計	金融專業	技術維修	研發相關	系統軟體	生產製造	營建測量	品管資材	學術教育	顧問法務	行銷企劃	設計美術	媒體傳播	美容娛樂	演藝事業	餐旅運輸	醫療相關	其他
次數	1	0	5	1	0	1	2	1	0	0	0	7	0	1	0	0	0	0	0	1	2
%	7.1	0	35.7	7.1	0	7.1	14.3	7.1	0	0	0	50.0	0	7.1	0	0	0	0	0	7.1	14.3

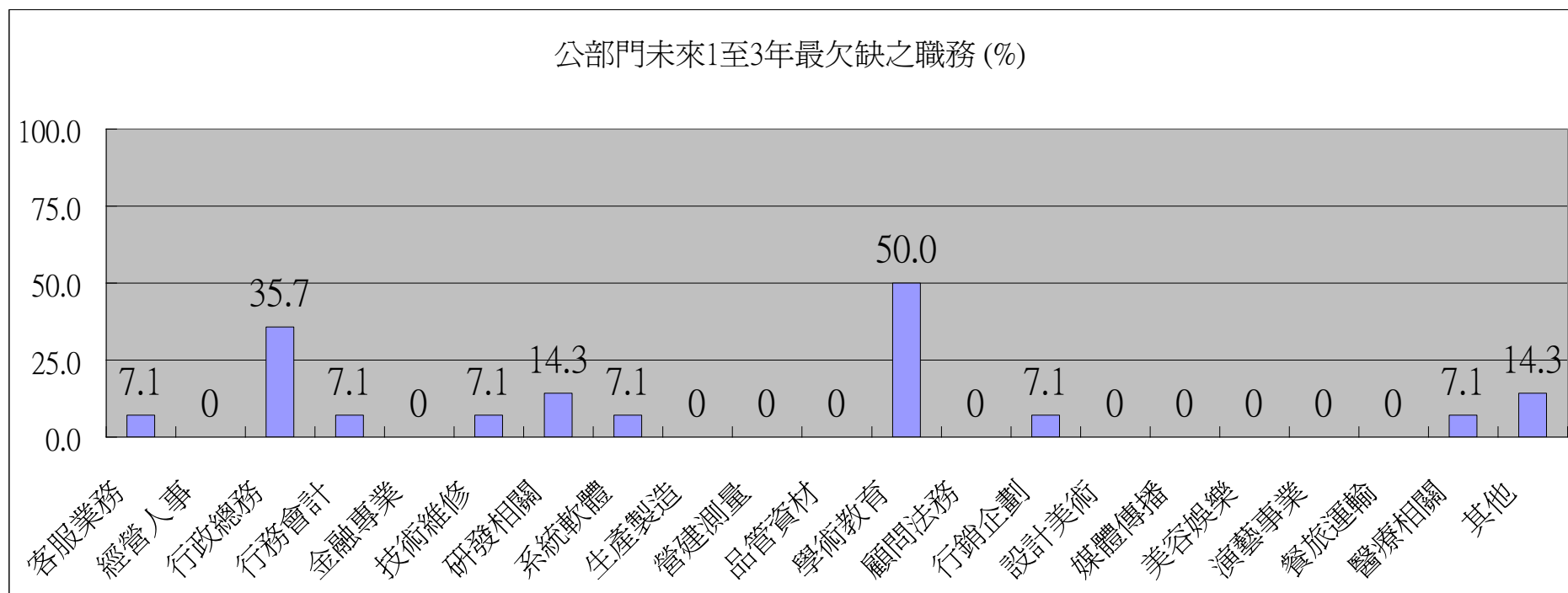


圖 3-7 未來 1 至 3 年最欠缺之職務 (公部門)

在本次調查中，公部門雇主認為未來 1 至 3 年該機構最欠缺之職務分別為「學術教育」(50.0%)、「行政總務」(35.7%)、「其他」(14.3%)、「研發相關」(14.3%) 等層面<sup>1</sup>。最不欠缺之職務則有「經營人事」(0%)、「金融專業」(0.5%)、「生產製造」(0%)、「營建測量」(0%)、「品管資材」(0%)、「顧問法律」(0%)、「設計美術」(0%)、「媒體傳播」(0%)、「美容娛樂」(0%)、「演藝事業」(0%)、「餐旅運輸」(0%) 等層面<sup>2</sup>。

---

<sup>1</sup> 均為勾選比率達 10% 以上的層面

<sup>2</sup> 均為勾選比率未滿 1% 之層面，在公部門恰巧均為 0%

#### 4. 一般企業意見

表 3-12 未來 1 至 3 年最欠缺之職務 (一般企業)

	客服業務	經營人事	行政總務	行務會計	金融專業	技術維修	研發相關	系統軟體	生產製造	營建測量	品管資材	學術教育	顧問法務	行銷企劃	設計美術	媒體傳播	美容娛樂	演藝事業	餐旅運輸	醫療相關	其他
次數	4	4	1	0	1	2	7	1	0	0	0	2	1	16	5	3	0	1	0	1	5
%	16	16	4	0	4	8	28	4	0	0	0	8	4	64	20	12	0	4	0	4	20

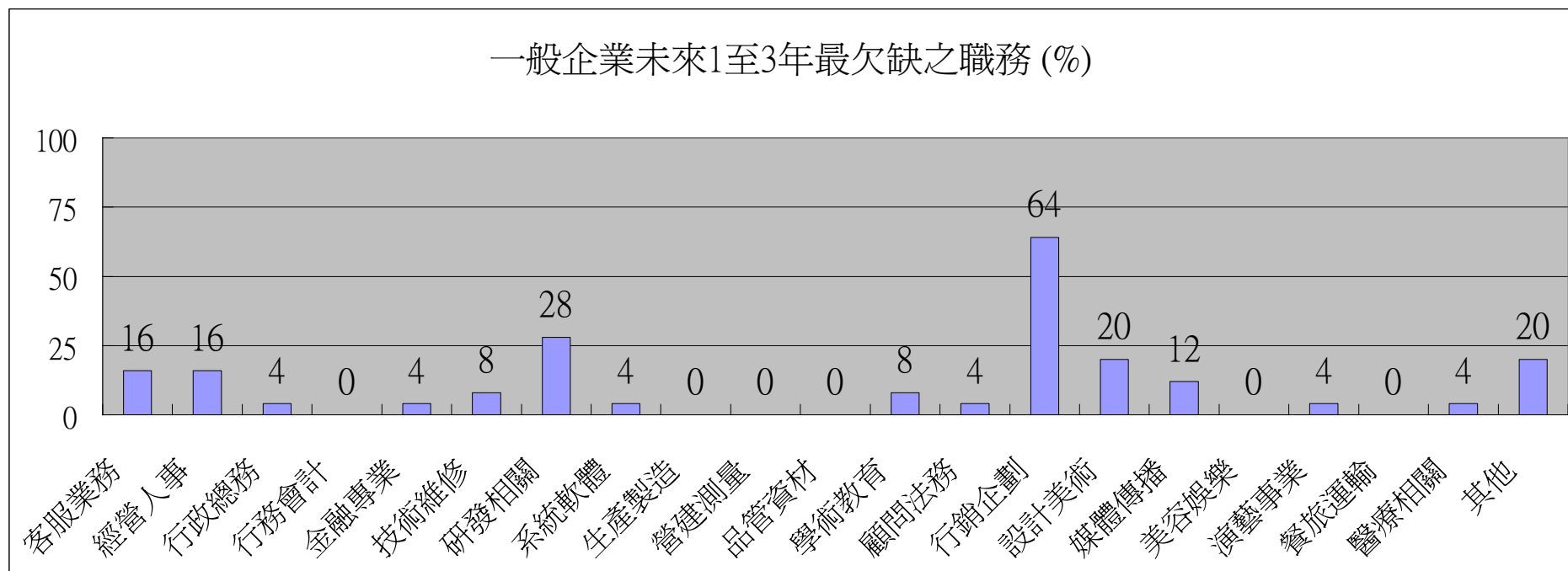


圖 3-8 未來 1 至 3 年最欠缺之職務 (一般企業)

在本次調查中，一般企業雇主認為未來 1 至 3 年該機構最欠缺之職務分別為「行銷企劃」(64%)、「研發相關」(28%)、「設計美術」(20%)、「其他」(20%)、「客服經營」(16%)、「經營人事」(16%)、「媒體傳播」(12%) 等層面<sup>1</sup>。最不欠缺之職務則有「行務會計」、「生產製造」、「營建測量」、「品管資材」、「美容娛樂」、「餐旅運輸」等層面，均為 0%<sup>2</sup>。

綜合比較整體產業、教育產業、公部門與一般企業的意見，可發現整體產業與教育產業、公部門的意見相當一致，均認為未來 1 至 3 年最欠缺的職務是「學術教育」與「行政總務」。一般企業的意見則大不相同，認為未來 1 至 3 年要以「行銷企劃」職務最為欠缺，再其次則是研發相關。

考量其中差異，可能是受到調查對象以教育產業為大宗之影響，因此整體結果偏向教職環境的需求。

---

<sup>1</sup> 均為勾選比率達 10% 以上的層面

<sup>2</sup> 均為勾選比率未滿 1% 之層面，在一般企業類別恰巧均為 0%

#### (四) 招募人才之主要方式

##### 1. 整體意見<sup>1</sup>

表 3-13 招募人才之主要方式 (整體意見)

	求職者主動 郵寄履歷	公司(機構) 網頁刊登求 才訊息	人力銀行 網站	報紙求才	找人力派 遣公司	就業服務 中心(站)	親友師長 引薦	其他
數量	27	273	67	14	2	19	18	132
%	5	49	12	3	0.4	3	3	24

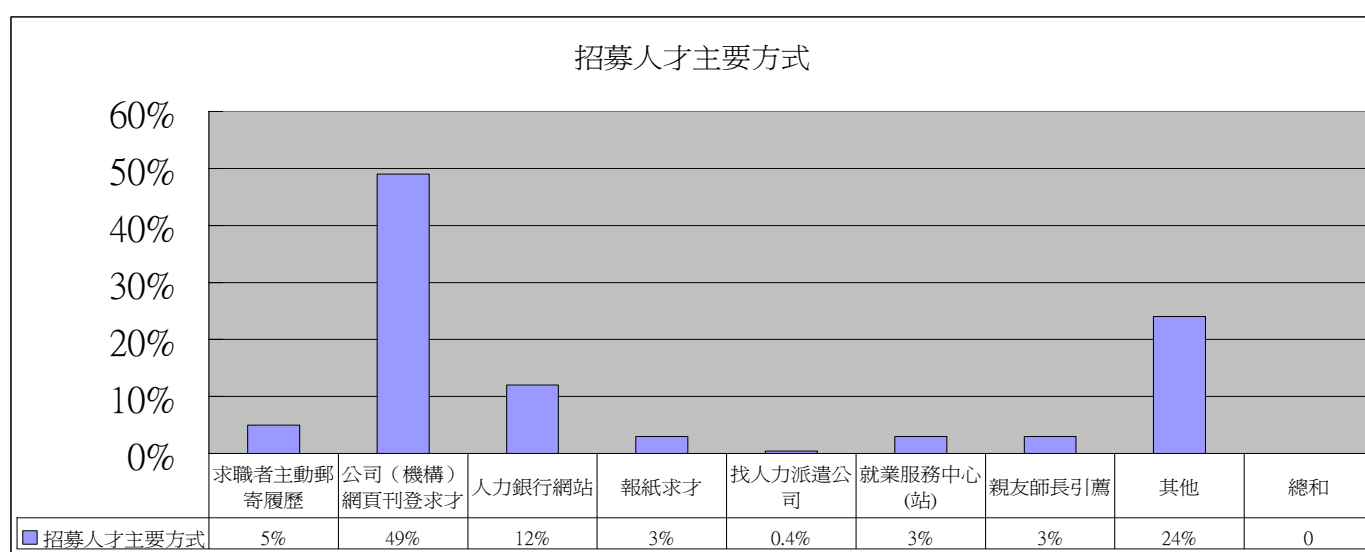


圖 3-9 招募人才之主要方式 (整體意見)<sup>2</sup>

由上表可知，本次調查之各類型產業雇主招募人才方式，以「公司(機構)網頁刊登求才訊息」為最主要方式(49%)。其次為「其他」(24%)、「人力銀行網站」(12%)。最少考慮的招募人才方式則為「找人力派遣公司」(0.4%)。

<sup>1</sup> 本題雖為單選題，但仍有部分問卷做複選回答，且勾選數量已對統計結果具有影響力，因此統計時仍計入此部分的複選選項，以得出較具代表性的分析結果。

<sup>2</sup> 因部分類別名稱過長，考量圖表製作與美觀性，圖 3-9 在格式上稍做變化

## 2. 教育產業意見<sup>1</sup>

表 3-14 招募人才之主要方式（教育產業）

	求職者主動 郵寄履歷	公司(機構) 網頁刊登求 才訊息	人力銀行 網站	報紙求才	找人力派 遣公司	就業服務 中心(站)	親友師長 引薦	其他
數量	23	262	43	13	0	9	15	126
%	5	53	9	3	0	2	3	26

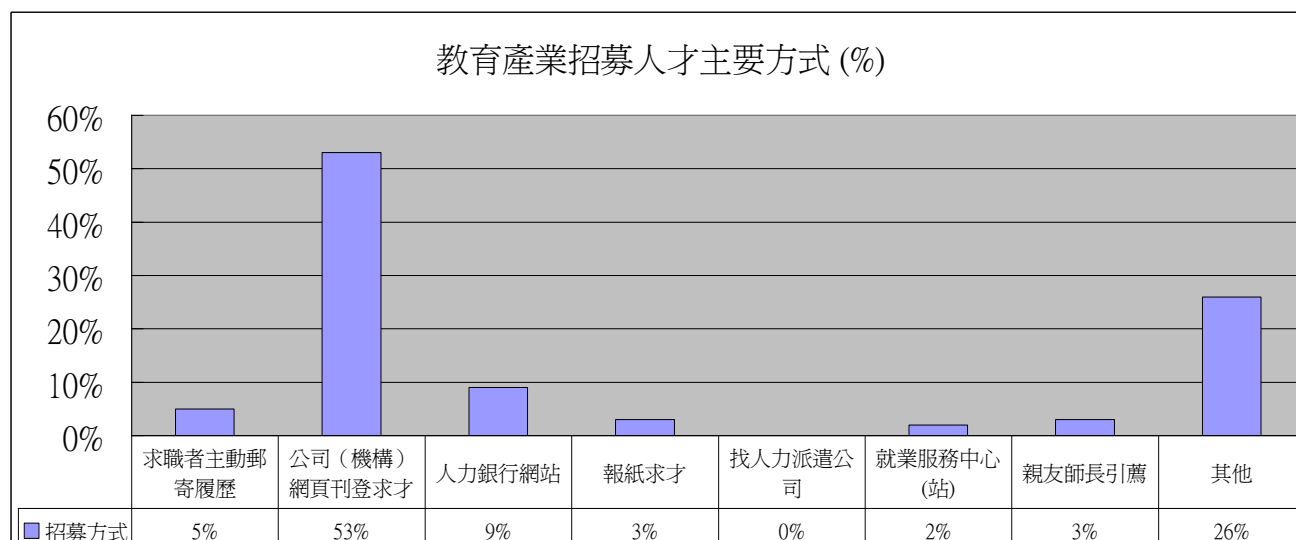


圖 3-10 招募人才之主要方式（教育產業）<sup>2</sup>

由上表可知，本次調查之教育產業雇主，以「公司(機構)網頁刊登求才訊息」為最主要之招募人才方式(53%)。其次為「其他」(26%)。最少考慮的招募人才方式則為「找人力派遣公司」(0%)。

<sup>1</sup> 本題雖為單選題，但仍有部分問卷做複選回答，且勾選數量已對統計結果產生影響力，因此統計時仍計入此部分的複選選項，以得出較具代表性的分析結果。

<sup>2</sup> 因部分類別名稱過長，考量圖表製作與美觀性，圖 3-10 在格式上稍做變化



### 3. 公部門意見<sup>1</sup>

表 3-15 招募人才之主要方式 (公部門)

	求職者主動 郵寄履歷	公司(機構) 網頁刊登求 才訊息	人力銀行 網站	報紙求才	找人力派 遣公司	就業服務 中心(站)	親友師長 引薦	其他
數量	0	10	3	0	0	1	1	2
%	0%	59%	18%	0%	0%	6%	6%	12%

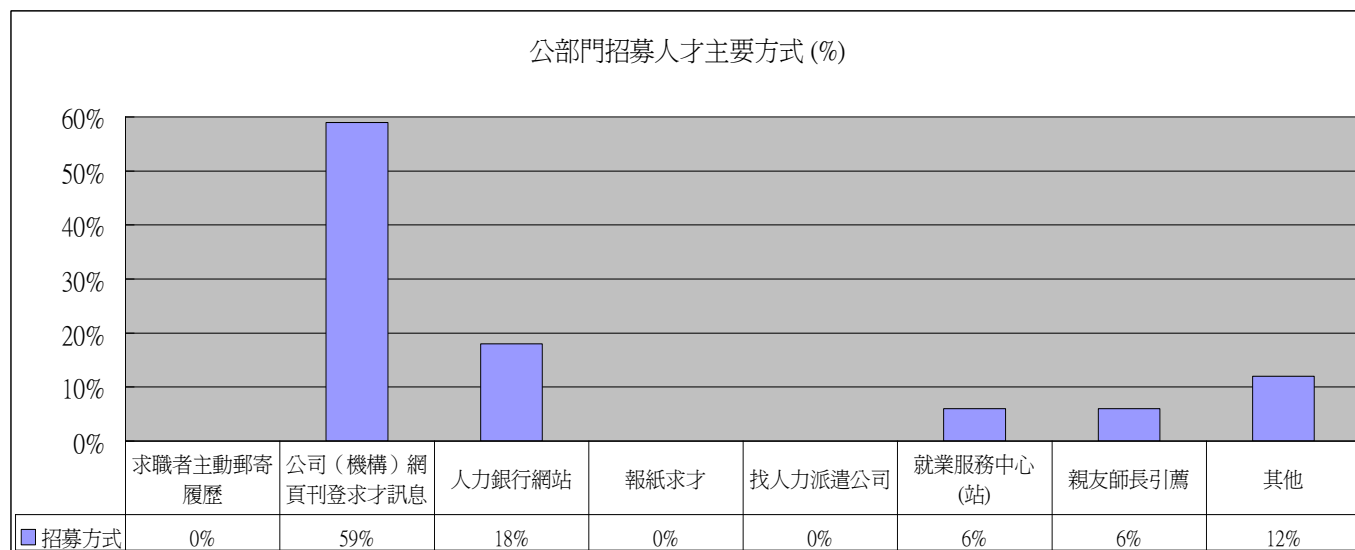


圖 3-11 招募人才之主要方式 (公部門)<sup>2</sup>

由上表可知，本次調查之公部門雇主，以「公司(機構)網頁刊登求才訊息」為最主要方式(59%)。其次為「人力銀行網站」(18%)。最少考慮的招募人才方式則為「求職者主動郵寄履歷」、「報紙求才」、「找人力派遣公司」(0%)。

<sup>1</sup> 本題雖為單選題，但仍有部分問卷做複選回答，且勾選數量已對統計結果產生影響力，因此統計時仍計入此部分的複選選項，以得出較具代表性的分析結果。

<sup>2</sup> 因部分類別名稱過長，考量圖表製作與美觀性，圖 3-11 在格式上稍做變化

#### 4. 一般企業意見<sup>1</sup>

表 3-16 招募人才之主要方式（一般企業）

	求職者主動 郵寄履歷	公司(機構) 網頁刊登求 才訊息	人力銀行 網站	報紙求才	找人力派 遣公司	就業服務 中心(站)	親友師長 引薦	其他
數量	2	1	19	1	1	3	2	2
%	6%	3%	61%	3%	3%	10%	6%	6%

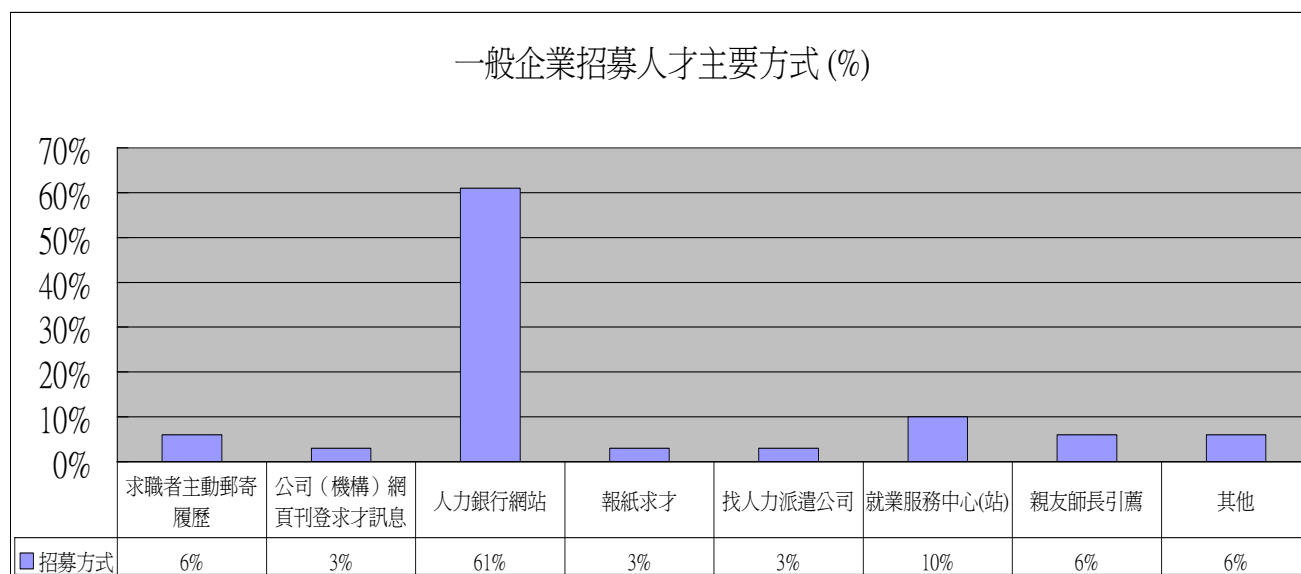


圖 3-12 招募人才之主要方式（一般企業）<sup>2</sup>

由上表可知，本次調查之公部門雇主，以「人力銀行網站」(61%)為最主要方式(59%)。最少考慮的招募人才方式則為「公司(機構)網頁刊登求才訊息」、「報紙求才」、「找人力派遣公司」等項目，均只有3%。

綜合比較整體產業、教育產業、公部門與一般企業的意見，可發現網路已經是目前最重要的甄才/求職管道。教育產業與公部門在機構網頁刊登求才訊息，一般企業則以人力銀行網站做為最主要的甄才方式。顯然網路求職已經是目前的主流趨勢。

<sup>1</sup> 本題雖為單選題，但仍有部分問卷做複選回答，且勾選數量已對統計結果產生影響力，因此統計時仍計入此部分的複選選項，以得出較具代表性的分析結果。

<sup>2</sup> 因部分類別名稱過長，考量圖表製作與美觀性，圖 3-12 在格式上稍做變化